



Beiarn kommune



## Strategisk næringsplan 2014 - 2020



## **Innhold:**

**Innledning**

**Om strategisk næringsplan for Beiarn kommune**

**Visjon**

**Rammebetingelser**

**Samferdsel og kommunikasjon**

**Samspill av kommunale tjenester**

**Kompetanse**

**Organisering**

**Målområder med innsatsfaktorer og tiltak**

**Landbruk inkl. reindrift**

**Industri**

**Reiseliv**

**Handel**

**Innovasjon og nyskaping**

**Næringsareal**

**Naturressurser**

**Handlingsdel (rulleres årlig) (ikke utarbeidet pr. juni -15)**

[Velg dato]

## Innledning

Strategisk Næringsplan skal være kommunens verktøy som beskriver og setter rammer for kommunens satsningsområder og målsetninger for næringsarbeid i planperioden.

Næringsplanen skal være med på å sikre at næringsarbeidet samsvarer med gjeldende planverk og politiske prioriteringer, både når det gjelder bruk og organisering.

Vi har et lite og sårbart næringsliv i kommunen og det er derfor viktig å støtte opp om det eksisterende på best mulig måte. Å bidra til å beholde eksisterende arbeidsplasser er mye «billigere» enn å skape nye.

Beiarn har vært og er en primærnæringskommune. Med betydelig bortfall av arbeidsplasser innenfor primærnæringene har det vært, og er, en stor utfordring å kompensere for dette.

Beiarn vil også i fremtiden være avhengig av et aktivt og oppegående landbruk for å kunne bestå som et levedyktig samfunn. I 2013 arbeidet 14 % av alle sysselsatte personer i kommunen i landbruket. Eiendom og naturressurser som forvaltes av landbruket, er basis for det meste av næringsliv i kommunen, og vil ha stor betydning for ny næringsvirksomhet.

.....

Monika Sande  
Ordfører

Ole Petter Nybakk  
Rådmann

(Innledningen er under revisjon)

## Om strategisk næringsplan for Beiarn kommune

Strategisk Næringsplan for Beiarn kommune skal være retningsgivende for kommunens arbeid innenfor næringsrelatert virksomhet og skal beskrive de prioriterte satsningsområdene innenfor næringsutvikling.

Planen vedtas av Kommunestyret og skal være førende for prioriteringer på dette området.

Strategisk Næringsplan skal være et aktivt arbeidsdokument for administrasjonen, det politiske miljø og kommunens næringsliv. Skal vi lykkes med dette må planen være enkel i formen og lett forståelig. Den må basere seg på realistiske forutsetninger og prioriterte tiltak må være konkrete og lett målbare,

både ved gjennomføring og når det gjelder kostnader.

Kommunens næringspolitiske oppgaver innbefatter både eksisterende bedrifters rammebetingelser og å legge til rette for etablering av ny virksomhet og nye arbeidsplasser.

Gjennom godt samarbeid, åpenhet og felles forståelse mellom alle aktører, skal det være mulig å nå målsettingen i Strategisk Næringsplan

Planen rulleres annet hvert år og det utarbeides årlige handlingsplaner. I denne prosessen skal det involveres bredt fra både næringsliv, næringsorganisasjoner og andre aktuelle aktører.

## Visjon

### ***Framtiden skapes nå.***

I kombinasjon mellom trygg forankring i vår historie og fremtidsrettet langtidstenkning skal vi skape et trygt og godt samfunn, tuftet på optimisme, livsglede og tru på framtida.





## Rammebetingelser

### Samferdsel og kommunikasjon

Beiarn skal gjennom utredning og handling styrkes ytterligere som en del av bo- og arbeidsmarkedsregionen Salten. En styrking av daglig kommunikasjon i og mellom kommunene er viktig for å lykkes som bo- og arbeidsmarkedsregion og er med på å fremme et godt og konkurransedyktig næringsliv.

Det er viktig å opprettholde et tilfredsstillende tilbud på offentlig transport i og inn til kommunen. God kommunikasjon innebærer også internettilgang og mobildekning. I et framtidsperspektiv vil det være nødvendig å styrke og forbedre veinettet for å ivareta ulik godstransport, og øvrig kommunikasjon for å kunne drive en bedrift eller et foretak på en tilfredsstillende måte. Kommunen må fortsatt være aktiv pådriver for å finne gode løsninger på samferdsel, transport og øvrige infrastrukturtiltak. Det henvises til vedtatt strategi i Kommuneplanens samfunnsdel for 2014 – 2024.

Forbedringer av kommunikasjon og samferdsel skal sees i et miljø- og klimaperspektiv.

### Samspill av kommunale tjenester

For å lykkes med å nå målene, på de nedfelte målområder i næringsplanen, er det viktig at planen sees i sammenheng med kommunens øvrige tjenestetilbud. For å få tak i nye kvalifiserte medarbeidere er faktorer som, kultur- og fritidstilbud,

tilgjengelige boligtomter, skole, helse-tjenester osv. viktig for valg av jobbsted. For de som ønsker å etablere egen næringsvirksomhet er det viktig med en kommune som er engasjert, aktiv og stiller opp med råd og veiledning på alle områder.

### Kompetanse og rekruttering

Kompetanse er viktig for alle og en av de viktigste faktorer for å sikre og øke verdiskapningen i vår kommune. Vi må sørge for at kvaliteten på vårt tilbud, fra barnehage til videregående, er høy og det skal stimulere til en yrkesutdanning som kan øke verdiskapningen på sikt. Til potensielle etablerere må vi bidra til etablereropp-læring og bistå i prosessen fram til en realisering.

Å få unge til å ta en utdanning som kan bidra positivt for kommunen er viktig. Dette gjelder for alle næringer. Kan vi i tillegg få sådd et gründerfrø gjennom bevisst arbeide helt fra barnehagen og gjennom grunnskolen, vil mulighetene for nye bedriftsetableringer kunne øke betraktelig.

Kompetanseheving og rekrutteringsarbeid vil være avgjørende for en positiv næringsutvikling i kommunen. Et viktig element for å lykkes med rekrutteringsarbeidet, er et tilfredsstillende botilbud.

### Organisering

Organiseringen av næringsarbeidet vil være viktig for i hvilken grad vi skal lykkes med å nå våre målsettinger. I en kommune hvor det ikke er stort press på nyetableringer er det viktig å ha nær

[Velg dato]

kontakt med vårt omland, både offentlige instanser og næringslivsaktører. Samtidig er samspillet med kommunens øvrige tjenestetilbud også av stor betydning for å kunne tilby og tilrettelegge et helhetlig produkt.

Førstelinetjenesten bør være fysisk tilknyttet kommuneadministrasjonen. Om denne skal være en del av et større næringsnettverk, vil være avhengig av organisering og hvilken arbeidsform og funksjon dette nettverket skal ha. Beiarn kommune må, for å kunne yte tilfredsstillende tjenester på nærings- og landbruksområdet, ha egne stillinger for disse. For landbruket vil det framover være særdeles viktig at man har en administrasjon med tilstrekkelige landbruksfaglige ressurser og kompetanse som er i stand til å gjennomføre prioriterte tiltak og statlige oppgaver.

På kapitalsiden er det absolutt behov for å se på nye løsninger for samarbeid, hvor hele regionen sees under ett.

## Kommunen som eier

Kommunen skal være tilrettelegger og støttespiller til vårt lokale næringsliv og være med å bidra til en positiv utvikling.

Som hovedregel skal kommunen ikke være på eiersiden i de private bedriftene, men bidra økonomisk og på annen måte til beste for begge parter.

I de tilfeller hvor kommunen er inne på eiersiden i lokale bedrifter er det viktig å fremstå som profesjonell. Et eierskap forplikter, og kommunen skal være en aktiv aksjeeier som er til å stole på.

Eierskapets tidsperspektiv må hele tiden vurderes, og avveiningen må grundig vurderes i forkant, særlig i de tilfeller hvor langsiktighet anses som det mest formålstjenlige.

## Planer

Næringsplanens tiltaksstrategier er sektorovergripende og skal være forankret i oppdaterte kommunale planer. Kommuneplanens samfunnsdel og arealplan er retningsgivende for næringsarbeidet.



Foto: GHN

## Målområder med innsatsfaktorer og tiltak

### Landbruk

Beiarn kommune har som mål å utnytte landbrukets ressurser og produksjonsmuligheter på en bærekraftig og miljømessig forsvarlig måte. Matjord er en begrenset ressurs. Sikkerhetsmessig er det viktig både på nasjonal og global basis at matjord holdes i god hevd. Dette kan bare ivaretas ved aktiv drift.

Det skal være rom for små, mellomstore og store bruk, og en god og fornuftig utnyttelse av dyringsjord skal danne basis for satsing.

Bærekraftig mat- og skogproduksjon innebærer fokus på tiltak som kan

forhindre forurensing. Et bærekraftig landbruk ivaretar også sin kulturhistoriske verdi gjennom kulturlandskap og bygninger.

En landbrukseiendom har både sin næringsmessige og sin historiske verdi for framtida. Landbrukseiendommene sine kulturbaserte ressurser kan være grunnlag for ny næringsvirksomhet, læring, biologisk mangfold, bosetting og trivsel.

Det skal i planperioden fokuseres på framsnakk av næringa ved alle representasjonsoppgaver.

#### Mål:

#### ***Det skal være attraktivt å drive landbruk i Beiarn.***

Produksjonsmål: Øke melke- og kjøttproduksjonen med 10 % i planperioden.



Utnytte landbrukseiendommenes naturgitte ressurser. (Bilde AMW).



## Innsatsfaktorer og tiltak

### 1. Sikre de aktive gårdbrukerne sitt produksjonsgrunnlag

Et levende kulturlandskap skal opprett-holdes. Gjengroing og omdisponering av viktige områder med matjord skal hindres. De aktive gårdbrukerne skal også framover ha gode vilkår for sin drift.

#### Tiltak:

- **Gjennom arealpolitikken - utøve en streng praktisering av boplikt på landbrukseiendommer.**
- Arbeide aktivt for å sikre langsiktige leieavtaler på jord- og skogarealer til eksisterende bruk i drift.
- Aktiv påvirkning og veiledning til eiere av landbrukseiendommer slik at bruk ikke legges ned.
- Sikre matproduserende jord gjennom en aktiv jordvernpolitikk.
- Sørge for en god operativ veterinærtjeneste for produksjonsdyr.
- Sørge for å holde rovdyrbestanden på et nivå som sikrer reindrifta og beitenæringa næringsgrunnlaget i utmark.



Sørge for at geita og bonden trives i Beiardalen. (Bilde ØK)



## 2. Legge til rette for økt kompetanse innenfor landbruket

Landbruket er i stadig endring. Det krever at næringa er omstillingsvillig og kompetanse-søkende.

### Tiltak:

- Gi støtte til kurs- og møtevirksomhet.
- Støtte opp om og bidra til faglige nettverk og forum for kompetanseheving.
- Gi økonomisk støtte ved etablering av tilleggsnæringer i landbruket, herunder lokal foredling av råvarer.



Kumøte. Foto AMW.



Satse på ungdommen. Foto: AMW.

## 3. Søke å opprettholde jordbruksdrift i hele bygda

Bosetting og drift av landbrukseiendommene er avgjørende for å opprettholde et godt bo- og eksistensmiljø i kommunen. Ressurspersoner i landbruket vil være viktige elementer for ny næringsutvikling, i tillegg til den landbruksrelaterte virksomheten.

### Tiltak

- Satse på ungdommen!
- Bistå ved generasjonsskifte.
- Bidra aktivt til eiendomsoverdragelser til beste for landbruket i kommunen.

#### 4. I et langsiktig perspektiv og på en fornuftig måte forvalte og bygge opp ressursene i form av skog og fisk/vilt

Beiarn er ei utmarkskommune med stort potensiale i sine utmarksressurser. I planperioden vil det settes fokus på livsløp skog og viltforvaltning.

##### Tiltak:

- Det skal legges til rette for at utmarksareal og naturressurser kan utnyttes i næringsssammenheng.
- Aktiv oppfølging av skogeierne med sikte på bedre kulturtiltak og økt avvirkning.
- Stimulere til videreforedling av virke i bygda.



Hjortevilt kan nyttes i næringsssammenheng. Foto: FO.



Det er et stort potensiale i skog i Beiarn. Foto. OJN.

## Industri

### Mål:

Ivareta eksisterende industri og arbeide for nyetableringer.

### Innsatsfaktor og tiltak:

#### Handle hurtig om en industrietablering skulle bli aktuell

##### Tiltak:

- Være ajour i forhold til planlegging og kommunalt planverk.
- Sikre areal for evt. framtidig utvidelse av eksisterende industri og nyetableringer.
- Være til stede i de rette fora og på rett arena.



Evjen granitt. Foto: EG



## Handel

### Mål:

Opprettholde og utvikle et tjenestetilbud i handels- og servicenæringen på minimum dagens nivå. Storjord skal være Beiarns senter for handels- og servicenæringer.

### Innsatsfaktorer og tiltak:

#### Utvikle Storjord som kommunens handels- og servicesenter.

##### Tiltak:

- Tilrettelegge for nye etableringer i samarbeid med eksisterende bedrifter.
- Beiarn kommune vil delta aktivt i arbeidet med å bevare og utvikle eksisterende arbeidsplasser innenfor handels- og servicenæringen.



[Velg dato]

## Reiseliv

Opplevelsesproduktene kommunen har å tilby, har sitt utspring i landbrukets historiske og naturgitte ressurser. Vår utfordring er å «pakke» våre produkter på en profesjonell måte slik at de framstår som et totaltilbud.

### Mål:

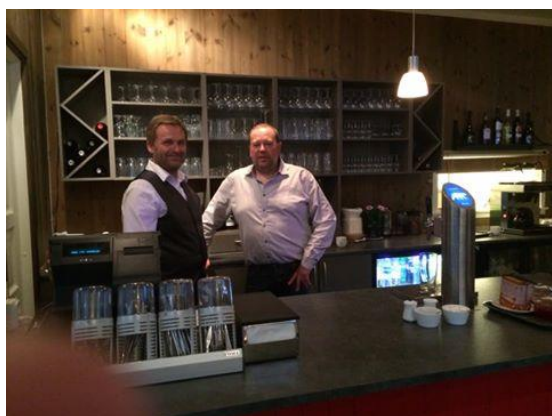
Beiarn skal være et attraktivt reisemål.

### Innsatsfaktorer og tiltak:

**Beiarn kommune skal være pådriver og tilrettelegger for privat initiativ til kultur – og naturbasert reiseliv og opplevelsesprodukter.**

#### Tiltak:

- Bistå reiselivsbedriftene i deres kompetansebygging og utvikling.
- Kombinasjonen kultur og reiseliv vil ha fokus i perioden. Den norsk/samiske kulturarven bør gjenspeiles i tiltakene.
- Bidra til etablering av en sterk og handlekraftig reiselivsforening, basert på samarbeid og felles mål.
- Utvikle Nasjonalparkkommune-muligheten.
- Bidra til å realisere vedtatte satsinger.
- Bidra til å utvikle reiselivs- og opplevelses-tilbudet i kommunen, basert på natur og kultur.





## Innovasjon og nyskaping

### Mål:

Skape et miljø som stimulerer til nytenking og næringsetablering.

### Innsatsfaktorer og tiltak:

**Skape interesse for næringsetablering.**

#### Tiltak:

- Etablere et gründermiljø.
- Realisere Beiarmat-prosjektet
- Gi tilbud om etablererutdannelse i samarbeid med Start opp Salten (SOS).
- Ungt entreprenørskap i barnehage og skole.
- Stimulere til inntak av lærlinger.
- Utvikle Beiarn som bo-, hytte- og fritidsboligkommune gjennom «det som ingen har tenkt på før».
- Utvikle mulighetene innenfor kulturnæringsbegrepet.



## Næringsarealer

### Mål:

Beiarn kommune skal til enhver tid ha tilstrekkelig næringsareal.

### Innsatsfaktorer og tiltak:

### Sikre forretnings- og industriareal gjennom arealplan og reguleringsplaner.

#### Tiltak:

- Ha tilgjengelig små og rimelige lokaliteter for nyetablerere.
- Bidra til etablering av nye næringsarealer når behovet er til stede.
- Forberede tekniske installasjoner og infrastruktur på regulert næringsareal.



## Naturressurser

### Mål:

Utnytte Beiarns naturressurser i næringsammenheng.

### Innsatsfaktorer og tiltak:

**Utnytte kommunens naturressurser på en positiv og balansert måte.**

#### Tiltak:

- Utrede utnyttelse av naturressurser som mineralforekomster, skog, vilt og spiselige ville vekster, samt lokalt dyrkede og avlede spesialiteter, i lokal næringsmessig sammenheng.
- Fortsatt småkraftutbygging.

