

# REFERERES FRA DOKUMENTJOURNAL

Dato: - Utvalg: KST Beiarn Kommunestyre

Saksnr Løpenr	Regdato Navn Innhold	Avd/Sek/Sakb	Arkivkode
16/808-6 7213/16	21.12.2016 <b>Helse- og omsorgsdeparte</b> RUNDSKRIV 1 - 1/2017 OM ENDRING AV FRIBELØP OG EGENANDELER FOR KOMMUNALE HELSE OG OMSORGSTJENESTER	BK/HO/LM231	
16/979-5 213/17	13.01.2017 <b>Salten Regionråd</b> REGIONRÅDETS ROLLE MØTEPROTOKOLL OG DISKUSJONSNOTAT	BK//OPN 026	
16/455-15 337/17	23.01.2017 <b>Salten Politidistrikt</b> POLITIRÅD - SAMARBEIDSAVTALE SALTEN POLITIDISTRIKT REGION INDRE OG BEIARN KOMMUNE	BK//OPN X30	
16/852-3 548/17	06.02.2017 <b>Olje og energidepartement</b> LILLE GROTTÅGA KRAFTVERK I BEIARN KOMMUNE I NORDLAND - KLAGESAK	BK/TEK/TG S10	
16/899-8 583/17	07.02.2017 <b>Helse og omsorgsdepartement</b> RETTIGHETSFESTING AV BRUKERSTYRT PERSONLIG ASSISTANSE (BPA)	BK//MS 033	
16/1224-3 888/17	23.02.2017 <b>Ordfører i Norddal kommune, Arne Øyvind Sandnes</b> LANDBRUKSMELDING "ENDRING OG UTVIKLING" ST. MELD 11 - OPPFORDRING TIL Å STØTTE UTTALE FRÅ NORDDAL KOMMUNESTYRE	BK//MS F30	

17/90-6            07.03.2017   BK//OPN   210  
1096/17            **KS**  
                      KS REGNSKAPSUNDERSØKELSE 2016

17/90-7            09.03.2017   BK//OPN   210  
1191/17            REGNSKAPSSKJEMA - INVESTERING

17/90-8            09.03.2017   BK//OPN   210  
1192/17            REGNSKAPSSKJEMA - DRIFT



DET KONGELIGE  
HELSE- OG OMSORGSDEPARTEMENT

Beiarn Kommune		
Ar/Saksnr.	Dok.nr.	Reg.nr Ar
16/808	6	723/16
21 DES 2016		
Ark.kode P	231	
Ark.kode S		
Avdeling	Saksbeh.	LM
Kassasjon	Gradert	

## Rundskriv

Landets fylkesmenn, SAFO, FFO, Pensjonistforbundet Landets kommuner

Nr.	Vår ref	Dato
I-1/2017	16/6723 -	21.12.2016

### Rundskriv I-1/2017 om endring av fribeløp og egenandeler for kommunale helse- og omsorgstjenester

Med bakgrunn i Prop. 1 S (2016–2017) for Helse- og omsorgsdepartementet og Stortingets vedtak gjøres følgende endringer i forskrift om egenandel for kommunale helse- og omsorgstjenester (FOR 2011-12-16-1349):

Fribeløpet før beregning av vederlag for langtidsopphold i institusjon settes til kroner 8 000. Fribeløpet før beregning av vederlag for langtidsboere i institusjon som, uten selv å ønske det, legges på dobbeltrom settes til kroner 38 300. For korttidsopphold på institusjon endres den maksimale egenandelen kommunen kan kreve av tjenestemottaker fra kroner 150 til kroner 155 per døgn. Satsen for dag/ nattopphold beholdes på 80 kroner.

Maksimal samlet egenandel per måned for praktisk bistand og opplæring utenfor institusjon i husholdninger med samlet skattbar nettoinntekt før særfradrag under 2 G endres fra kroner 190 til kroner 200.

Endringene gjøres gjeldende fra 1. januar 2017.

Med vennlig hilsen

Petter Øgar e.f.  
Ekspedisjonssjef

Anette Kristiansen  
Seniorrådgiver

## Beiarn kommune

---

**Fra:** regionradet <regionradet@salten.no>  
**Sendt:** 13. januar 2017 10:44  
**Til:** postmottak@fauske.kommune.no; postmottak@gjildeskal.kommune.no;  
Saltdal Kommune (postmottak@saltdal.kommune.no);  
post@sorfold.kommune.no; postmottak@hamaroy.kommune.no; Beiarn  
kommune; Postmottak Bodø Kommune; postmottak@steigen.kommune.no;  
Meløy kommune (postmottak@meloy.kommune.no)  
**Kopi:** Kjersti Bye Pedersen  
**Emne:** Regionrådets rolle og fokus  
**Vedlegg:** Vedtak SR-sak 4116 - Regionrådets rolle og fokus fremover - innledende  
sak.pdf; SR-sak 5116 - Vedlegg - Regionrådets rolle og fokus -  
diskusjonsnotat.pdf

### Til kommunene i Salten

Regionrådet nedsatte i september 2016 en arbeidsgruppe med mandat til å se på regionrådets rolle og fokus fremover.

Vedlagt følger:

- Vedtak SR-sak 41/16
- Underveisrapport som ble fremlagt i regionrådet i november 2016

Arbeidsgruppen skal levere en ny underveisrapport i februar, og en sak med oppsummering av arbeidet til regionrådets møte 8. – 9. juni 2017.

Arbeidsgruppen tar gjerne i mot innspill fra kommunene i dette arbeidet, og sekretariatet i Salten Regionråd kan gjerne orientere om saken i kommunene hvis ønskelig.

Med vennlig hilsen  
Salten Regionråd  
sekretariatet



Tlf.: 75 54 86 00  
Besøksadr.: Prinsens gt. 113a, 8002 Bodø  
Postadr.: Postboks 915, 8001 Bodø

[www.salten.no](http://www.salten.no)



Miljøfyrtårn®

Beiarn Kommune		
Ar.Saksnr.	Dok.nr.	Reg.nr./Ar
16/979	5	213/17
13 JAN 2017		
Ark.kode P	026	
Ark.kode S		
Avdeling	Saksbeh.	OPN.
Kassasjon	Gradering	



## Utskrift fra møteprotokoll

Møte i: **Salten Regionråd**

Dato: **23. september 2016**

---

**Sak: SR-sak 41/16 Regionrådets rolle og fokus fremover – innledende sak**

---

### Enstemmig vedtak:

Salten Regionråd vedtar å sette ned en arbeidsgruppe som skal gjennomgå regionrådets virksomhet i tråd med diskusjonsmomentene i saken.

Arbeidsgruppen skal bestå av:

- Monika Sande, leder
- Lars Kr.H. Evjenth
- Jan-Folke Sandnes
- Rolf Kåre Jensen
- Hege Sørli

Sekretariatsleder er sekretær for arbeidsgruppen.

Arbeidsgruppen overleverer et diskusjonsnotat til regionrådet i møtet i november 2016.

# Diskusjonsnotat – Regionrådets rolle og fokus

---

Som følge av at "Felles strategi for samarbeid og eierstyring i Salten" er vedtatt, innspill fra Arbeidsutvalget i Salten Regionråd og innspill fra Steigen kommune (SR-sak 49/16a), er det framkommet et behov for å diskutere regionrådets rolle og fokus fremover. Herunder en gjennomgang av regionrådets drift og aktiviteter med formål å klargjøre regionrådets rolle og se på eventuelle effektiviseringsmuligheter.

En arbeidsgruppe ble nedsatt av regionrådet i september, for å jobbe med saken. Arbeidsgruppen har vært ledet av Monika Sande og har bestått av følgende personer:

Monika Sande	Ordfører Beiarn kommune
Lars Kr. H. Evjenth	Ordfører Sørfold kommune
Jan-Folke Sandnes	Ordfører Hamarøy kommune
Hege Sørli	Rådmann Meløy kommune
Rolf-Kåre Jensen	Rådmann Bodø kommune

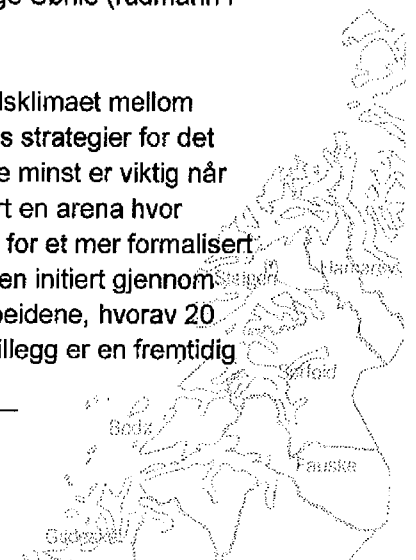
Arbeidsgruppen har hatt to møter i sakens anledning og legger med dette frem følgende diskusjonsnotat for Salten Regionråd:

## Innledning

Salten Regionråd ble etablert i 1989 og er et politisk samarbeidsorgan mellom de 9 kommunene i Salten, organisert etter kml. § 27 (eget rettssubjekt). Som en del av regionrådets virksomhet finner vi Felles Ansvar i Salten, Salten Kultursamarbeid og Salten Friluftsråd. Salten Regionråd har til sammen 9 ansatte i sekretariatet, fordelt på 8,5 årsverk. Sekretariatet ledes av sekretariatsleder som er øverste administrative ansvarlig.

Salten Regionråd har 18 ordinære medlemmer bestående av ordfører og opposisjonsleder fra hver kommune. I tillegg møter administrasjonssjefen med tale- og forslagsrett. For hver valgperiode velges det en leder og nestleder, i tillegg til leder av rådmannsutvalget. Disse er hhv Petter Jørgen Pedersen (ordfører i Gildeskål), Ida Maria Pinnerød (ordfører i Bodø) og Hege Sørli (rådmann i Meløy kommune).

Salten Regionråd har vært – og er fortsatt – viktig for det politiske samarbeidsklimaet mellom kommunene i Salten. Ved at kommunenes ledelse møtes jevnlig og har felles strategier for det regionale samarbeidet, bidrar dette til et godt samarbeidsklima, noe som ikke minst er viktig når felles saker skal frontes utad. Regionrådet har siden etableringen i 1989 vært en arena hvor kommunene har tatt opp ulike saker og problemstillinger, og hvor muligheter for et mer formalisert samarbeid på aktuelle områder har vært diskutert. 56 samarbeid er til sammen initiert gjennom regionrådet, eller hvor regionrådet har bidratt til å støtte opp omkring samarbeidene, hvorav 20 fortsatt eksisterer og er formalisert i ulike selskaps- og samarbeidsformer. I tillegg er en fremtidig



samarbeidsløsning innenfor destinasjonsorganisering i reiselivsnæringen fortsatt i prosess og forventes og tre i kraft i 2017 så fremst kommunene slutter seg til denne.

### Endrede rammebetingelser

Det har ikke vært gjort organisatoriske endringer i Salten Regionråd siden etableringen i 1989. Flere nye samarbeid har imidlertid kommet til og er underlagt regionrådet, herunder Salten Friluftsråd, Salten Kultursamarbeid og Felles Ansvar i Salten. Samtidig har de eksterne rammebetingelsene endret seg i stor grad for kommunene, som er eiere av regionrådet. Dette har medført at kommunene har helt andre forutsetninger i dag enn for noen år tilbake:

- Kommunene har fått flere nye oppgaver, skal levere likeverdige tjenester til alle innbyggerne. Dette innebærer en mer kompleks tjenesteleveranse i dag enn for noen år tilbake.
- Nye reformer er igangsatt, som for eksempel samhandlingsreformen, politireformen, kommunereformen. Dette stiller nye krav til kommunene i forhold til kommunal forvaltning og faglig kompetanse
- Inntektssystemet til kommuner og fylkeskommuner er endret
- Felles strategi for samarbeid og eierstyring i Salten er vedtatt og legger føringer for hvordan kommunene skal utøve sitt eierskap overfor interkommunale selskap og samarbeid
- Ny kommunelov er under utarbeiding

Det er nå en god "timing" for å diskutere regionrådets rolle og fokus framover, slik at regionrådets virksomhet kan tilpasses dagens og fremtidens behov.

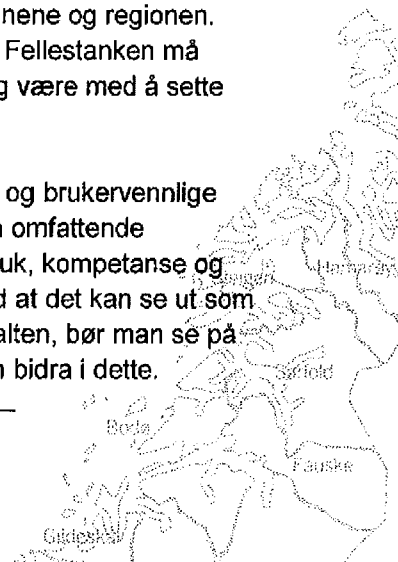
### Diskusjon i arbeidsgruppen

#### Politisk dimensjon

Salten Regionråd er et politisk samarbeidsorgan mellom kommunene i Salten. Arbeidsgruppen mener at det i større grad enn tidligere, må tilstrebes at Salten Regionråd skal være et politisk verksted for kommunene. Her bør man vektlegge at regionrådet skal være en politisk arena og at man gjennom regionrådet skal være i forkant politisk.

Regionrådet må i større grad enn tidligere, sette dagsorden selv ved å ta initiativ til å fremme viktige saker for Salten. Eksempel kan være opp mot spesialisthelsetjenesten, hvor man ser at andre regioner er samstemte i større grad enn Salten. Også på andre områder ser man at andre regioner støtter opp for hverandre ved å være tilstede på viktige arenaer. Det må etableres en større kultur for at regionrådet og politisk ledelse i kommunene er tilstede på viktige arenaer for å synliggjøre og støtte opp om saker som har særlig stor betydning for kommunene og regionen. Dette gjelder særlig i arbeidet opp mot nasjonale og regionale myndigheter. Fellestanken må forsterkes, og gjennom regionrådet kan vi oppnå større gjennomslagskraft og være med å sette dagsorden.

Som tjenesteprodusenter har kommunene sin primær oppgave i å sikre gode og brukervennlige velferdstjenester i de enkelte lokalsamfunn. Kommunene er ansvarlige for en omfattende administrasjon og produksjonsvirksomhet hvor hensynet til effektiv ressursbruk, kompetanse og kvalitet kan tilsi samordning av deler av den kommunale forvaltning. I og med at det kan se ut som om det ikke blir de store endringene i den framtidige kommunestrukturen i Salten, bør man se på hva kommunene skal samarbeide om i framtiden og hvordan regionrådet kan bidra i dette.



Saltenstrategiene skal bidra til å klargjøre fokus for det regionale samarbeidet og prioritere regionrådets oppgaver for valgperioden. For at kommunene skal få et større eierskap til kan kommunene vurdere å ta inn deler av Saltenstrategiene i kommuneplanens samfunnsdel. I utarbeidelsen av strategiene må det vektlegges en sterk involvering fra kommunenes side. Det må settes større fokus på å utvikle viktige næringer som kraft, eksportrettet industri, mineraler og reiseliv.

Det bør diskuteres hvordan man kan lage rutiner for hvordan sakene som tas opp i regionrådet, kan forankres i kommunestyret i den enkelte kommuner. Dette kan bidra til å gi regionrådet større legitimitet i kommunestyret, samt at man oppnår en bedre saksbehandling i regionrådet.

#### Administrativ dimensjon

Arbeidsgruppen mener at rådmannsutvalget bør ta et ansvar for å initiere samarbeid som på administrative områder, kan være hensiktsmessig for kommunene å samarbeide om. Dette kan for eksempel være å etablere en felles plattform for ulike fagsystemer, samarbeid om merkantile oppgaver, felles bygg- og eiendomsforvaltning etc. Målet må være å lage gode fremtidige strukturer som kan bidra til at kommunene er godt rustet til å håndtere denne type oppgaver.

Det er ikke bare de små kommunene som er sårbare ift kompetansekrevende tjenesteyting, dette gjelder også i større kommuner, som derfor også vil kunne tjene på å få på plass en del fellesfunksjoner. Dette vil også kunne bidra til at kommunene er i forkant til en eventuell ny runde med kommunereformen.

#### Organisering av Salten Regionråd

Tre formaliserte samarbeid er underlagt regionrådets virksomhet; Felles Ansvar i Salten (2 ansatte), Salten Kultursamarbeid (1 ansatt) og Salten Friluftsråd (2 ansatte). Arbeidsgiveransvaret og styringsretten ligger hos Salten Regionråd. I tillegg har vi prosjektleder for samferdsel, en prosjektkoordinator, økonomikonsulent i 50 % stilling, samt sekretariatsleder.

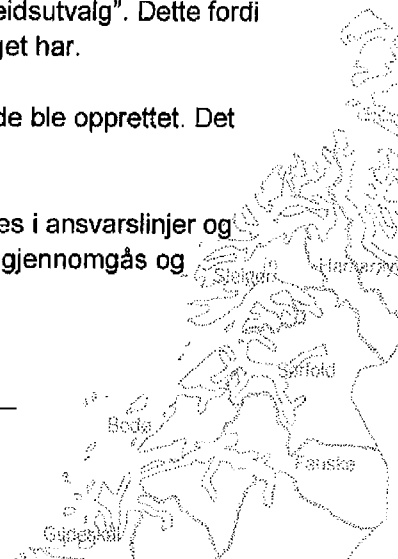
Regionrådet er øverste organ, og Arbeidsutvalget (AU) er formelt sett regionrådets styre med formell kompetanse. AU består av 5 medlemmer og 2 varamedlemmer.

Salten Friluftsråd og Salten Kultursamarbeid har egne vedtekter som legger føringer for samarbeidet. Felles Ansvar i Salten har en egen samarbeidsavtale med et eget styre. Disse har ingen formell kompetanse, og er mer å regne for rådgivende styre.

Det bør vurderes om Arbeidsutvalget skal benevnes "Styre" i stedet for "Arbeidsutvalg". Dette fordi "Styre" vil kunne gi en bedre forståelse av hvilken kompetanse Arbeidsutvalget har.

Det bør tas en gjennomgang av om de ulike tiltakene er slik de var tenkt da de ble opprettet. Det bør ses på bakgrunnen for opprettelsen.

Sekretariatets organisering er i dag fragmentert og uoversiktlig. Det må ryddes i ansvarslinjer og man må klargjøre formelt ansvar. De ulike vedtektene og samarbeidsavtaler gjennomgås og endres ved behov.





Det er behov for å utarbeide et delegasjonsreglement for å klargjøre ansvarslinjene og hvem som har den formelle kompetansen og det overordnede ansvaret i regionrådet.  
Budsjettrutiner må endres i tråd med forslaget i eierstrategiene. Det bør framlegges et samlet budsjett for hele regionrådets virksomhet med underbudsjett for de enkelte tiltakene/fagområdene. Nye budsjettrutiner innarbeides fra og med 2017 iht eierstrategiene. Det er samtidig behov for å se på finansieringsmodellen for de ulike tiltakene (jf. forslaget i eierstrategiene).

### **Regionrådet bes å diskutere følgende:**

#### Utøvelse av eierskap:

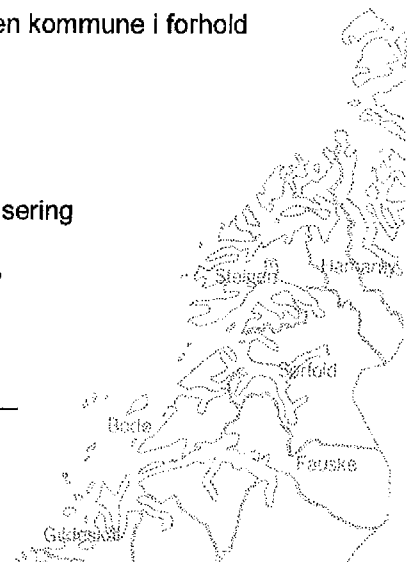
- Kommunene eier Salten Regionråd. Hva forventer kommunene av eierskapet? – Kommunene må være en bestiller
- Felles regionale strategier – Saltenstrategiene. Fungerer disse etter hensikten og har kommunene et eierskap til disse
- En gjennomgang av pågående samarbeid. Har vi samarbeid som bør avsluttes?
  - Kriterier for samarbeid og videreføring
    - Økonomiperspektiv
    - Kompetanseperspektiv
    - Merverdi / nytteverdi
    - Bidrar samarbeidene til å bygge regionen og gjøre regionen mer attraktiv
- Organisering av de ulike IKS-samarbeidene – er samarbeidene organisert på en riktig og hensiktsmessig måte?
- Hvilke nye samarbeid bør kommunene se på?
  - Politiske samarbeid
  - Administrative samarbeid

#### Utviklerrollen / påvirkning utad

- Regionrådet må sette dagsorden i større grad enn i dag. Hvordan får vi dette til?
- Hvordan skal kommunene bruke regionrådsmøtene? Politisk verksted – hvordan få dette til – konsensusorgan
- Hvem får komme inn i regionrådet – bør det bli en større terskel?
- Hvilke arenaer skal regionrådet være til stede på?
- Kan vi møte andre regionråd / andre aktører oftere – samarbeide i større grad i et Nordlands- og Nord-Norgeperspektiv
- Kan vi lage rutiner for hvordan man orienterer / diskuterer saker i egen kommune i forhold til de saker som tas opp i regionrådet

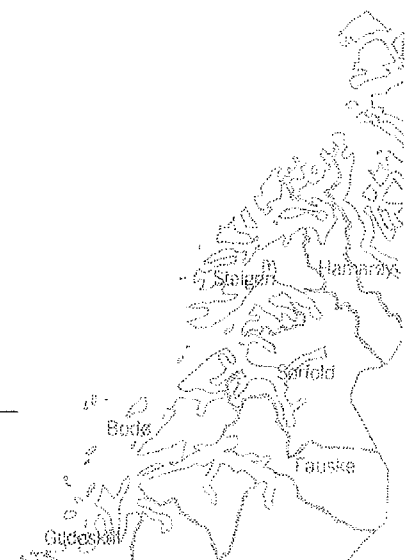
#### Organisering og finansiering

- Se på intern organisering av regionrådet
- Vedtekter, årsmeldinger, årsregnskap – gjennomgå og se på effektivisering
- Møtестruktur – se på hele strukturen for alle samarbeidene
- Hvor skal møtene være – gir det en merverdi å rullere i kommunene?
- Budsjettrutiner
- Finansieringsmodell



Forslag til videre prosess:

- o Diskusjonsnotat legges fram for regionrådet i november 2016
- o Ny sak i juni 2017
- o I mellomtiden; innspillsrunde i kommunene – sekretariatsleder drar i kommunestyrene for å orientere om regionrådet og for å få innspill



## Beiarn kommune

---

**Fra:** Frank Sandsund <frank.sandsund@politiet.no>  
**Sendt:** 22. februar 2017 13:47  
**Til:** 'Bodø kommune:; 'Narvik kommune:; 'Sømna kommune:; 'Brønnøy kommune:; 'Vega kommune:; 'Vevelstad kommune:; 'Herøy kommune:; 'Alstahaug kommune:; 'Leirfjord kommune:; 'Vefsn kommune:; 'Grane kommune:; 'Hattfjelldal kommune:; 'Dønna kommune:; 'Nesna kommune:; 'Hemnes kommune:; 'Rana kommune:; 'Lurøy kommune:; 'Træna kommune:; 'Rødøy kommune:; 'Meløy kommune:; 'Gildeskål kommune:; Beiarn kommune; 'Saltdal kommune:; 'Fauske kommune:; 'Sørfold kommune:; 'Hamarøy kommune:; 'Tysfjord kommune:; 'Lødingen kommune:; 'Tjeldsund kommune:; 'Evenes kommune:; 'Ballangen kommune:; 'Røst kommune:; 'Værøy kommune:; 'Flakstad kommune:; 'Vestvågøy kommune:; 'Vågan kommune:; 'Hadsel kommune:; 'Bø kommune:; 'Øksnes kommune:; 'Sortland kommune:; 'Andøy kommune:; 'Moskenes kommune:; 'Steigen kommune:;'  
**Kopi:** 'Steigen kommune:;'  
**Emne:** Innhenting av synspunkter på klage fra Steigen kommune.  
**Vedlegg:** Klage fra Steigen kommune av 20022017.pdf; Berørte kommuner ang. Steigen.docx

Til kommunene i Nordland politidistrikt

Vedlagt følger brev fra Politidirektoratet angående klage fra Steigen kommune på Politidirektoratets beslutning av 13.1.2017. Klagen sendes til berørte kommuner i Nordland politidistrikt for uttalelse, i tråd med forskrift om klageordning for berørte kommuner som berøres av ny tjenestestedsstruktur § 5.

Kopi: Steigen kommune.

Med hilsen

Frank A. Sandsund  
politiinspektør

**Politidirektoratet**  
Seksjon for plan og utvikling

Telefon: 23 36 46 26/ 48 88 78 95  
E-post: [frank.sandsund@politiet.no](mailto:frank.sandsund@politiet.no)  
[www.politiet.no](http://www.politiet.no)

Beiarn Kommune		
Ar/Saksnr	Dok.nr	Reg.nr/Ar
16/455	116	884/17
22 FEB 2017		
Ark.kode P	X 30	
Ark.kode S		
Avdeling	Saksbeh.	OPN
Kassasjon	Gradering	

## MELDING OM VEDTAK

### Steigen kommunestyre

Arkivsak: 15/180

#### UTTALELSE POLITIREFORMEN

<b>Saksbehandler:</b>	<b>Arkiv: X31</b>
<b>Saknr.: Utvalg</b> 17/17 Steigen kommunestyre	<b>Møtedato</b> 20.02.2017

#### Forslag til vedtak:

Klage på vedtak om nedlegging av lensmannskontoret i Steigen.

Steigen kommune har forståelse for at politiet er i en endringsprosess der også strukturen på tjenestesteder måtte gjennomgås for å prøve å finne gode løsninger for fremtiden. Allikevel kan ikke Steigen kommunestyre godta at kommunen skal miste vårt lensmannskontor . Dette skal vi prøve å dokumentere gjennom disse vesentlige stikkordene.

#### Responstid – beredsskap –forebyggende arbeid

Den nye nærpolitireformen har lagt stor vekt på responstiden og lagt klare føringer for at dette skal på plass ved et nytt tjenestested. Etter at Steigen kommune har fått anledning til å møte politimesteren og hennes stab, nå i ettertid , er vi sterkt kritiske til , og kan ikke akseptere at vi nå får et nytt tjenestested der responstiden ikke tilfredsstiller noen av kravene som ligger til grunn i den nye politireformen.

Steigen er en vidstrakt kommune med en kystsoner på hele 1030 kvadratkilometer. Kommunen har 2500 innbygger fordelt på 4 tilnærmet like store senter , med ca 400 mennesker. Resten er spredt i flere små bygder. Politimesteren og regionlensmannen på Fauske har lagt til grunn at responstiden skulle være innenfor 50 minutter . Det innebærer at størstedelen av Steigens befolkning ikke kan nåes innenfor den responstiden på 50 minuttersom er lagt inn som føring for det nye kontoret. Det ligger føringer i nærpolitireformen om at kommuner med over 2000 innbyggere skal ha 20 minutter responstid. Steigen har altså 2500 innbyggere. Steigen kommunestyre kan ikke akseptere at det nye kontoret på Innhavet ikke tilfredsstillt verken responstiden på 50 minutter eller 20 minutter som ligger i bunnnen for kommuner med 2000 innbyggere eller mer. I tillegg får vi et nytt tjenessted som ligger fra 1 til 1 ½ times kjøring unna for de fleste mennesker som bor i Steigen. Responstiden og tilgjengeligheten mener vi er en av flere grunner for å beholde tjenestestedet i Steigen.

Beredskap er noe som er vesentlig i den nye reformen. Steigen kommune har i mange år blitt fortalt at lensmannskontoret skulle legges ned. Helt siden 2008. For å bedre beredskapen i

forhold til dagens beredskap var 12 stillinger et minimum for å få til en turnus med bedre beredskap både i helgene og resten av uka. Det var det som var forespeilet den gang. I møte med politimesteren ble vi orientert om hva de så for seg som et maksimum ved et nytt tjenestested på Innhavet. Det var nedslående å høre at regionlensmannen som sammen med politimesteren kunne stadfeste at vi snakket om maks 8 tjenestemenn, minimum 7. Og at vi fikk disse garantier. « sitat» Vi kan garantere samme beredskap som i dag , tidvis bedre. Og vi snakker om 3 – 5 politi på dette kontoret til enhver tid. Dette p.g.a ferie ,avspassing, kursing og sykemeldinger etc. Vi vil også sette søkelyset på at det er en annen forutsetning nå enn tidligere etter at politidirektøren opprettholder Tysfjord lensmannskontor. I politimesterens forutsetning lå Tysfjord vestsida til grunn med et årsverk. Hva nå.

Det var også sagt at de ikke på nåværende tidspunkt ikke kunne love i hvor stor grad vi får et kontor som er åpent etter kl 15.00. Det sier seg selv at Steigen kommunestyre ikke kan akseptere et nytt tjenestested der beredskapen ikke blir vesentlig bedre enn i dag. Og i tillegg skal akseptere at vi får en kommune som på sikt blir fri for polititjenestemenn som bor i kommunen. Hvordan man snur og vender på det , er det en stor trygghet med polititjenestemenn boende i kommunen. I tillegg mener vi at det er en svekkelse å miste beredskapen vi har i dag fra kl 08.00 til kl 15.00. Der er responstiden på fra 15 minutter til 30 minutter. Det skjer faktisk hendelser på dagtid også.

Forebyggende arbeid er et vesentlig arbeid i dag og i intensjonen i den nye reformen. I dag ligger vårt kontor i sentrum med nærhet til både videregående skole ,navkontoret og voksenopplæring. Det ligger også i gangavstand fra Steigentunet som inneholder helsesøster, sykkisk helse ,legekontor og det som er naturlig å samarbeide med. Nå får vi et nytt kontor der avstanden blir ca 1 time. Det kan vi ikke se at blir noen bedre løsning enn i dag , i henhold til forebygging. Heller tvert om. Når Steigenk kommunestyre er såpass klar er det utfra at vi får et nytt kontor som er veldig såbart med bare 7 – 8 ansatte, og avstanden blir altfor stor. Det foregår et utstrakt samarbeid mellom kontorene i dag og ,slik vi ser det, er det fullt mulig å utvide til beste for alle parter.

Steigen kommunestyre håper at politidirektøren tar en ny runde med politimesteren utfra de innspill vi kommer med. Vi ønsker sterkt å beholde vårt lensmannskontor.

Steigen kommunestyre 20.02.17

### **Behandling/vedtak i Steigen kommunestyre den 20.02.2017 sak 17/17**

#### **Behandling:**

#### **Tilleggsforslag fra Tarald Sivertsen:**

«På grunnlag av uttalelse/brev som er forelagt og vedtatt avsendt gir kommunestyret mandat til formannskapet å jobbe videre med saken.»

**Vedtak:**

Forslag til uttalelse m/tilleggsforslag fra Tarald Sivertsen ble enstemmig vedtatt.

Vi bekrefter med våre underskrifter at møteboka er ført i samsvar med det som ble bestemt i møtet:

Tarald Sivertsen (sign.)

Bjørulf Ødegård (sign.)

Rett utskrift,  
Leinesfjord, 21.02.17



Elin B. Grytøyr  
Formannskapssekretær

Utskrift: Politidirektoratet.  
Politimesteren i Nordland.



**Berørte kommuner i Nordland politidistrikt (iht liste)**

**NATIONAL POLICE DIRECTORATE**

Deres referanse:

Vår referanse:  
2016/04895

Sted, Dato  
Oslo, 22.02.2017

**KLAGE FRA STEIGEN KOMMUNE OVER AVGJØRELSE FRA  
POLITIDIREKTORATET OM NEDLEGGELSE AV STEIGEN LENSMANNSKONTOR**

Det vises til vedlagte brev fra Steigen kommune av 20.2.2017 med klage i henhold til forskrift om klageordning for kommuner som berøres av ny tjenestestedsstruktur i politi- og lensmannsetaten (FOR-2016-06-22-815). Klagen omhandler forhold ved saksbehandlingen, og er rettidig fremsatt innen fristen.

Steigen kommune klager på Politidirektoratets avgjørelse av 13.1.2017 om nedleggelse av Steigen lensmannskontor:

"Sammenslåing av lensmannsdistriktene Fauske og Sørfold, Hamarøy, Saltdal og Beiarn, og Steigen, til Indre Salten lensmannsdistrikt. Lensmannsdistriktet har følgende tjenestesteder: Fauske lensmannskontor og Innhavet lensmannskontor."

I forbindelse med Politidirektoratets behandling av klagen forelegges Steigen kommunes klage for berørte kommuner, jfr. forskriftens § 5, annet ledd. Politidirektoratet anser kommuner i samme politidistrikt som klager som berørte kommuner.

Klagen fra Steigen kommune forelegges herved for de øvrige kommunene i Nordland politidistrikt. Eventuelle uttalelser om klagen fra Steigen kommune bes sendt til Politidirektoratet innen **6.3.2017**.

Den korte fristen for uttalelse begrunnes med hensynet til den videre saksbehandlingen, og de frister som er satt i forskriften. Dersom Politidirektoratet opprettholder sin avgjørelse skal klagen sendes videre til Justis- og beredskapsdepartementet innen tre uker etter mottak av klagen.

Med hilsen

Hans Bakke  
seksjonssjef

Kopi: Nordland politidistrikt, Steigen kommune

**Politidirektoratet**

Vedlegg:

- Brev fra Steigen kommune med klage på Politidirektoratets avgjørelse – 20.02.2017



Kommunene i Nordland politidistrikt:

Vågan  
Vestvågøy  
Flakstad  
Moskenes  
Sortland  
Andøy  
Hadsel  
Bø  
Øksnes  
Lødingen  
Narvik  
Ballangen  
Divtasvuodna Tysfjord  
Evenes  
Tjeldsund  
Fauske  
Sørfold  
Hábmer Hamarøy  
Saltdal  
Beiarn  
Steigen  
Bodø  
Værøy  
Røst  
Meløy  
Gildeskål  
Rødøy  
Rana  
Hemnes  
Nesna  
Lurøy  
Træna  
Vefsn  
Grane  
Hattfjelldal  
Alstahaug  
Leirfjord  
Herøy  
Dønna  
Brønnøy  
Vevelstad  
Sømna  
Vega



DET KONGELIGE  
OLJE- OG ENERGIDEPARTEMENT

Beiarn Kommune		
Ar/Saksnr	Dok.nr.	Reg.nr. År
16/852	3	548/17
3 FEB 2017		
Ark.kode P	S10	
Ark.kode S		
Avdeling	Saksbeh.	fm
Kassasjon	Gradering	

Ifølge liste

Deres ref

Vår ref

Dato

16/719

3.2.2017

### Lille Grottåga kraftverk i Beiarn kommune i Nordland - Klagesak

Beiarn Grotteklubb har i e-post av 27.12.2014 oversendt klage på Norges vassdrags- og energidirektorats (NVE) vedtak av 9.12.2014 om å gi Småkraft AS konsesjon til bygging av Lille Grottåga kraftverk. Beiarn kommune, Fylkesmannen i Nordland og Nordland fylkeskommune har fremmet innsigelse.

NVE har vurdert klagen uten å finne grunnlag for å omgjøre sitt vedtak, og har oversendt klagesaken til departementet i brev av 14.4.2015.

#### 1. Bakgrunn

Småkraft AS søkte 5.1.2011 om tillatelse til bygging av Lille Grottåga kraftverk.

Lille Grottåga kraftverk vil utnytte et fall på 210 m i Lille Grottåga, mellom inntak på kote 365 og kraftstasjon på kote 155. Kraftverket vil ha en slukeevne på 1900 l/s, som tilsvarer 200 % av middelvannføringen, og installert effekt på 3,3 MW. Det er foreslått slipp av minstevannføring på 105 l/s i perioden 1.5-30.9 og 9 l/s resten av året. Kraftverket vil med dette ha en årlig produksjon på om lag 8,6 GWh.

#### 2. Høringsuttalelser ved NVEs behandling

Beiarn kommune, Fylkesmannen i Nordland og Nordland fylkeskommune har fremmet innsigelse mot den omsøkte utbyggingen av Lille Grottåga. Kommunen begrunner innsigelsen med at en utbygging kan ha negativ virkning på landformene og påvirke den kontinuerlige prosessen mellom vann og kalkspatmarmor i grottesystemet. Fylkesmannen mener at kraftverket kan ha konsekvenser på geologiske prosesser og naturmangfold i grottesystemet, og berøre en regionalt verdifull bekkeløft. Nordland fylkeskommune mener at kraftverket vil ha begrensede positive samfunnsvirksomheter og at det må legges vekt på føre-var-prinsippet i naturmangfoldloven av hensyn til mulig naturmangfold i grottene.

Postadresse  
Postboks 8148 Dep  
0033 Oslo  
postinottak@oed.dep.no

Kontoradresse  
Akersgata 59  
<http://www.oed.dep.no/>

Telefon\*  
22 24 90 90  
Org.no.  
977 161 630

Energi- og  
vannressursavdelingen

Saksbehandler  
Vegard Hotvedt  
Strømsvåg  
22 24 62 53

**Reindriftsforvaltningen i Nordland** uttaler at kraftverket vil ligge utenfor sentrale- beite- og driftsområder for reindriften. Det påpekes likevel at det er viktig at tiltakshaver tar kontakt med reinbeitedistriktet før anleggsarbeidet tar til. **Sametinget** uttaler at det ikke er registrert automatisk fredete samiske kulturminner, men minner om bestemmelsene i kulturminneloven § 8. **Salten Friluftsråd** viser til arbeidet med "kartlegging og verdisetting av friluftsområder, Beiarn kommune", som er et samarbeid mellom Beiarn kommune og Salten Friluftsråd. Denne kartleggingen og verdisetningen må synliggjøres og vektlegges. **Beiarn Turlag** er imot at det gis konsesjon. Turlaget mener at kraftverket vil berøre et mye brukt turområde med spesiell topografi. **Forum for Natur og Friluftsliv** i Nordland er kritiske til prosjektet og mener at kunnskapsgrunnlaget ikke er godt nok. **Beiarn Grotteklubb** og **Norges Grotteforbund** er imot utbyggingen. Det legges bl.a. vekt på at redusert vannføring vil ha virkning på geologiske prosesser og mulige naturverdier.

### 3. NVEs vedtak

Følgende gjengis fra NVEs sammendrag i vedtak av 9.12.2014:

"...  
*I vedtaket har NVE lagt vekt på forholdene til bekkekløfta, grottene og friluftslivet på utbyggingsstrekningen som er fremmet i innsigelsene og høringsuttalelsene forøvrig. Kommunen, Fylkesmannen og fylkeskommunen opprettholdt innsigelsene etter innsigelsesmøte. Søker har framskaffet tilleggsopplysninger om grottene fra fagkyndig hold. NVE har søkt i relevant litteratur for å klargjøre en mulig utvikling av grottene og eventuelle livsmiljø og deres behov for fuktighet og vannføring. Videre har vi innhentet informasjon om den gamle ferdssveien som er merket som tursti mellom Gråtådalen og Os. NVE mener at virkningene som omtales i innsigelsene og uttalelsene kan avbøtes tilstrekkelig med vilkår i en eventuell konsesjon, slik som tilpasning av prosjektet med føringer for vannvei, tilbakeføring av midlertidige anleggsteder og nivå på minstevannføringen.*

*NVE legger til grunn at de avbøtende tiltakene reduserer ulempene for allmenne interesser tilstrekkelig samtidig som tiltaket vil gi ny fornybar energi og kunne bidra til lokal aktivitet og næringsutvikling."*

### 4. Klagene

Beiarn Grotteklubb har i e-post av 27.12.2014 oversendt klage på NVEs vedtak om å gi konsesjon til bygging av Lille Grottåga kraftverk. Beiarn kommune, Fylkesmannen i Nordland og Nordland fylkeskommune har fremmet innsigelse.

Følgende gjengis fra Beiarn Grotteklubbs klage:

"...  
*Beiarn grotteklubb klager på vedtaket om godkjenning av utbygging av Lille-Grottåga desember 2014 og legger til følgende: NVE bør trekke godkjennelsen til utbygging av Lille-Grottåga kraftverk, eller endre godkjennelsen slik at inntaksdam flyttes nedenfor grottene, slik at grottene ikke blir berørt av en eventuell utbygging. Når NVE mener at strøm til 400 husstander veier opp for de ulemper som en utbygging av vannføring gjennom grottene vil gjøre, så er dette ei veldig drøy påstand om noe som BGK mener at NVE ikke har nok data til*

*å kunne konkludere med. Beiarn grotteklubb har nå flere ganger påpekt at vi vet ikke noe særlig utover geologi når det gjelder de berørte grottene. Inngrepenes påvirkning på grottene må kvantifiseres. Når det heller ikke foreligger en helhellig vurdering av grotter i Norge så må en være svært forsiktig med å kategorisk avslå at strøm til 400 husstander oppveier for ulemper en utbygging antas på medføre for grottene og liv i dette."*

Følgende gjengis fra Fylkesmannens innsigelse:

"...  
*Hovedbegrunnelsen for innsigelsen er at utbyggingen kan gi negative virkninger på geologiske prosesser og naturmangfold i grottesystemet. Fylkesmannen finner ikke at foreliggende søknad tilfredsstillt krav til kunnskap i naturmangfoldloven § 8 på dette punkt. Sekundært vil eventuell utbygging berøre en lokalt til regionalt verdifull bekkekløft."*

Følgende gjengis fra Beiarn kommunes vedtak om å fremme innsigelse:

"...  
*Beiarn kommune går i mot at Småkraft AS får bygge ut Lille Grottåga for produksjon av energi slik det er søkt om. Beiarn kommune mener at ulempene ved omsøkte utbygging er større enn fordelene.*

*Konsekvensutredningen som er utført for den biologiske delen viser til at omfanget av tiltaket er vurdert til Middels negativ, mens den samlede vurdering av inngrepet er vurdert til Stor/svært stort negativt.*

*Dersom uttalelsen ikke tas til følge, vil Beiarn kommune fremme innsigelse til omsøkte utbygging av Lille Grottåga. Innsigelsen gjelder etablering av rørgate, inntaksdam, samt bygging og drift av kraftverket med tilhørende koplingsanlegg og krafthinne.*

*Beiarn kommune begrunner innsigelsen med at situasjonen etter en utbygging, med redusert vannføring, kan føre til stor negativ virkning på landformene i området. Tiltaket kan på sikt påvirke grottesystemet og den kontinuerlige prosessen som foregår i møtet mellom vann og kalkspatmarmor."*

### **1. Departementets vurderinger**

Tillatelse til Lille Grottåga kraftverk kan gis dersom fordelene ved tiltaket overstiger skader og ulemper for allmenne og private interesser, jf. vannressursloven § 25 første ledd. Departementet vil drøfte de merknadene fra klagerne som er nødvendig for å begrunne avgjørelsen. Departementet kan også ta hensyn til andre forhold som ikke er tatt opp av klageren.

Departementet befarte 6.10.2016 tiltaksområdet for Lille Grottåga kraftverk sammen med representanter for søker, grunneier, Beiarn kommune, Nordland fylkeskommune, Klima- og miljødepartementet og Beiarn Grotteklubb.

### Naturmangfold

Tiltaksområdet ble befart og konsekvensvurdert av Bioreg AS på oppdrag fra søker i 2007. I 2008 ble Lille Grottåga undersøkt som del av Direktoratet for naturforvaltnings (nå Miljødirektoratet) bekkekløftprosjekt.

Det er registrert en lokalitet av naturtypen bekkekløft og fire karstgrotter på elvestrekningen som vil fraføres vann ved en utbygging av Lille Grottåga kraftverk. Det er registrert forekomster av orkideen hvitkurle, som har status som nær truet (NT) i Rødlista 2015.

#### *Grotter*

Beiarn kommune er kjent for sine forekomster av grotter. På utbyggingsstrekningen for Lille Grottåga kraftverk er det registrert fire karstgrotter. Til sammen danner grottene et system med lengde på mer enn 1250 m. Grotter har status som sårbar (VU) i Norsk rødliste for naturtyper (2011).

Hovedbegrunnelsen for innsigelsene fra Fylkesmannen i Nordland, Nordland fylkeskommune og Beiarn kommune er at Lille Grottåga kan gi negative virkninger på geologiske prosesser og naturmangfold i grottesystemet.

I DN håndbok 13 (2006) er det gitt følgende begrunnelse for at naturtypen grotte er viktig:

"...

*Naturtypen kan inneholde spesialiserte arter. Mange arter benytter gruver og grotter som oppholdssted i visse perioder, eller de tilbringer hele livet i denne typen lokaliteter. Den mest kjente artsgruppen som benytter seg av naturtypen til overvintring er flaggermus, hvorav flere er rødlistede, men også insekter, snegl, krepsdyr, edderkopper m.fl. forekommer.*

[...]

*Karstgrottene skiller seg ut pga. utforming og alder. I karstgrottene kan det finnes livsformer som har tilpasset seg lokaliteten gjennom årtusener..."*

Etter NVEs vurdering er det svært lite sannsynlig at det er arter som har hele sin livssyklus i de aktuelle grottene. NVE mener også at ev. biologiske undersøkelser av grottene ville krevd omfattende undersøkelser som dette prosjektet ikke kan bekoste.

Småkraft AS har fått en fagkyndig uttalelse til geologiske og biologiske forhold i grottene fra professor Stein-Erik Lauritzen ved Universitetet i Bergen. Lauritzen viser til at grottesystemet er det største i regionen, og at grotteprosessene er mest effektive ved de høyeste vannføringene. Lauritzen mener at den planlagte reduksjonen av vannføringen vil medføre en sterk reduksjon i grottens utviklingshastighet og ødelegge systemets potensial som referanselokalitet. I følge Lauritzen er det ikke kjente forekomster av speleofauna (grottefauna) i regionen.

Lille Grottåga kraftverk vil ikke medføre inngrep i grottene utover redusert vannføring. Etter departementets oppfatning er det lite trolig at kraftverket vil medføre vesentlige negative konsekvenser for biologisk mangfold tilknyttet grottene, men det er usikkerhet knyttet til

dette. Det vises til at det ikke er gjennomført kartlegging av naturmangfold i grottene eller gjort vurderinger av grottene som naturtypelokaliteter.

Departementet mener at verdien av å bevare grottemiljøene med deres naturlige miljøforhold og prosesser må tillegges vekt i konsesjonsvurderingen.

#### *Bekkekløft*

Det er registrert en bekkekløftlokaltet på elvestrekningen som vil få redusert vannføring ved en utbygging av Lille Grottåga kraftverk. Bioreg AS har i rapport utarbeidet i 2007 avgrenset bekkekløften til kote 160-360, og vurdert lokaliteten til å være nasjonal verdi (A-verdi). Bekkekløftprosjektet har i rapport utarbeidet i 2009 avgrenset bekkekløften fra kote 200 til 600, og vurdert lokaliteten til å være av lokal til regional verdi (C- til B-verdi). Det er ikke registrert fuktighetskrevede arter på Rødlista i tilknytning til bekkekløften.

Bioreg AS vurderer samlet sett at tiltaket vil ha stor negativ konsekvens for biologisk mangfold.

NVE legger i konsesjonsvurderingen vekt på verdivurderingen av bekkekløften som er gjort i bekkekløftprosjektet. NVE vurderer at dersom rørtraseen legges utenfor bekkekløfta, vil virkningene av en eventuell utbygging kun være fraføring av vann i elva. Etter NVEs syn vil det fastsatte kravet for slipp av minstevannføring i tilstrekkelig grad ivareta hensynet til bekkekløften. NVE har satt krav om slipp av minstevannføring på 300 l/s i perioden 1. mai til 30. september og 20 l/s resten av året, til sammenligning er de beregnede 5-persentilsverdiene for sommer- og vintervannføringer hhv. 105 og 9 l/s.

Truete og/eller sårbare naturtyper må vektlegges sterkere enn trivielle naturtyper. I departementets "Retningslinjer for små vannkraftverk" (2007) uttales det at "tiltak som kommer i konflikt med arter som er "kritisk truet eller "sterkt truet", eller naturtyper Norge har et internasjonalt ansvar for, eller vil vanskeliggjøre nasjonal oppfyllelse av internasjonale avtaler kan ikke påregne å få konsesjon". Det legges i de samme retningslinjene til grunn at Norge har et internasjonalt ansvar for å bevare bekkekløfter. Tiltak som kommer i konflikt med biologisk mangfold av stor og middels verdi for øvrig må påregne pålegg om avbøtende tiltak som reduserer konflikten, for eksempel i form av krav om minstevannføring og/eller andre miljøtilpasninger.

Naturtypen bekkekløft har konstant høy fuktighet og ofte stabile miljøforhold. Samtidig har de store variasjoner i naturforhold som gir et høyt artsmangfold og tidvis stort innslag av rødlistearter. Truslene mot naturtypen bekkekløft er knyttet til inngrep som endrer fuktighets- og lysforholdene. Faktorer som kan være viktige for fuktforholdene i bekkekløfter er vannføring, topografi og eksposisjon.

Departementet mener det må påregnes at redusert vannføring vil påvirke fuktighetsforholdene i bekkekløften. Departementet finner det naturlig å legge mest vekt på verdivurderingen i bekkekløftprosjektet, da denne er basert på det mest oppdaterte kunnskapsgrunnlaget av de to kartleggingene. De mulige ulempene av Lille Grottåga kraftverk for bekkekløften er ikke av

en slik grad at det alene har betydning for om det kan gis konsesjon. Ulempene må likevel tillegges vekt i den samlede vurderingen.

#### *Hensynet til naturmangfoldloven*

Bestemmelsene i naturmangfoldloven § 7 og prinsippene i samme lov §§ 8-12 legges til grunn som retningslinjer for vedtak etter vannressursloven. Det vises i den sammenheng til forvaltningsmålene om naturtyper, økosystemer og arter i naturmangfoldloven §§ 4 og 5. Disse forvaltningsmålene blir iaktatt ved departementets behandling etter vassdragslovgivningen. I tråd med naturmangfoldloven § 8 første ledd om kunnskapsgrunnlaget, bygger departementets vurdering på bl.a. følgende:

- Søknad av 5.01.2011 med tilhørende rapport om konsekvenser for biologisk mangfold m.m.
- Naturfaglige registreringer av bekkekløfter (bekkekløftprosjektet) i regi av Direktoratet for naturforvaltning (2009).
- Innkomne høringsuttalelser.
- NVEs bakgrunn for vedtak av 9.12.2014.
- Søk i aktuelle databaser, som Miljødirektoratets Naturbase.

Departementet finner at tiltaket er godt nok opplyst ved gjennomførte utredninger og høringer til at vedtak kan fattes. Departementet viser til at materialet antas å gi den kunnskap som kreves om utbredelse av naturtyper og arter og den økologiske tilstanden i området. Også virkningene av utbyggingen er godt nok opplyst.

Etter departementets vurdering foreligger det noe usikkerhet om artsmangfoldet tilknyttet grottemiljøene i Lille Grottåga. Føre-var-prinsippet tillegges derfor noe vekt, jf. naturmangfoldloven § 9.

Naturmangfoldloven § 10 fastsetter prinsippet om økosystemtilnærming og samlet belastning. Dette innebærer at man må ha kunnskap også om andre tiltak og påvirkninger på økosystemet slik at en kan identifisere den samlede belastningen. Den samlede belastningen på naturmangfold, landskap og andre interesser skal være en del av konsesjonsvurderingen etter vassdragslovgivningen. Etter departementets vurdering vil ikke utbyggingen av Lille Grottåga kraftverk gi en uakseptabel samlet belastning på naturmangfold eller andre interesser. NVE har syv småkraftsaker i Beiarn kommune under behandling. Departementet viser til at virkninger av ytterligere vannkraftutbygging eller andre inngrep i regionen, må vurderes ved behandling av disse tiltakene.

Når det gjelder prinsippet om at tiltakshaver skal dekke kostnadene ved å hindre eller begrense skade på naturmangfoldet som tiltaket forårsaker, viser departementet til at det ved en ev. konsesjon settes vilkår om naturforvaltning mv. som ivaretar dette.

Departementet har tatt utgangspunkt i driftsmetoder, teknikker og lokalisering som ut fra en samlet vurdering og avveining av tidligere, nåværende og fremtidig bruk gir de beste samfunnsmessige resultater.

### Landskap, friluftsliv og brukerinteresser

Verdiene for friluftsliv i kommunen er kartlagt. Elvestrekningen nedstrøms Jordbrua er vurdert til å være et område av *Svært viktig* verdi. Traseen for ferdselsveien fra Gråtådalen til Os, som er omtalt nedenfor, er verdsatt som *Svært viktig* i friluftlivskartleggingen. Elvestrekningen mellom Jordbrua og planlagt kraftverksinntak er vurdert til å være av *viktig* verdi.

Gjennom prosjektet *Fotefar mot nord*, som er gjennomført i Nord-Norge og Namdalen, er det valgt ut ett kulturminne av spesiell interesse i hver kommune, som er tilrettelagt med kulturstier, skilt eller lignende. Beiarn kommune har valgt den 15 km lange ferdselsveien som går fra Gråtådalen til Os. Ferdselsveien, som nå er merket tursti, følger Lille Grottåga på østsiden av elva opp fra parkeringsplassen opp til Jordbrua, ovenfor går turveien lenger unna vassdraget.

Det fremgår av referatet fra innsigelsesmøtet mellom NVE og Beiarn kommune at kommunen ser på hele Gråtådalen som et unikt område. Kommunen viser til at det er stor interesse for grottene, bl.a. fra Beiarn Grotteklubb, og at området benyttes til skoleundervisning. Flere andre høringsparter har også lagt vekt på hensynet til friluftsliv og brukerinteresser.

NVE viser til at det er mange grotter og flere hulesystemer ellers i Gråtådalen og at det er tilrettelagt for besøk i Løvstadgrotta. NVE mener at en utbygging av Lille Grottåga vil være akseptabel dersom inngrepene begrenses og ikke fysisk berører kløfta og grottene.

Etter departementets syn er det klart at Lille Grottåga kraftverk er planlagt i et område med verdier for landskap, friluftsliv og brukerinteresser. Vassdragets utforming med fossefall, grotter, bekkekløfter m.m. har betydelig opplevelsesverdi for de som ferdes i området. Etter departementets oppfatning vil redusert vannføring ha ulemper for landskap og opplevelsesverdi for de som ferdes langs vassdraget. Kraftverket vil også ha noe ulemper for områdets opplevelsesverdi, spesielt under anleggsfasen og de første årene etter utbygging, som følge av etablering av rørgate, tunnelpåhugg, inntaksdam m.m.

### Samfunnsnytte

Lille Grottåga kraftverk vil produsere ca. 8 GWh i året. Av dette vil i underkant av 7 GWh komme som sommerproduksjon (1. mai - 30. september).

Departementet mener at den viktigste samfunnsnyttan med Lille Grottåga kraftverk vil være produksjonen av ny fornybar energi. Tiltaket vil også ha positive virkninger for lokalt og regionalt næringsliv og sysselsetting under anleggsperioden. Videre vil utbyggingen av Lille Grottåga kraftverk bidra til inntekter til Småkraft AS, Beiarn kommune og private grunneiere som er involvert i prosjektet.

### Oppsummering

Lille Grottåga kraftverk vil bidra med en årlig produksjon på rundt 8 GWh. Kraftverket vil gi varige inntekter til Småkraft AS, grunneiere, og kommunen.



Beiarn kommune, Fylkesmannen i Nordland, Nordland fylkeskommune og flere interesseorganisasjoner er imot utbyggingen av Lille Grottåga kraftverk av hensyn til negative konsekvenser for geologiske prosesser og naturmangfold i grottene, friluftsliv og naturmangfold for øvrig.

Departementet legger vekt på at lokale og regionale myndigheter er imot utbyggingen. Etter departementets oppfatning kan utbyggingen ha vesentlige ulemper for biologisk mangfold, friluftsliv og landskap m.m., sett opp mot den relativt begrensede produksjonen av ny fornybar energi og andre fordeler ved en utbygging. Ulempene kan etter departementets syn ikke avbøtes i tilstrekkelig grad gjennom slipp av minstevannføring eller andre tiltak.

Etter en helhetsvurdering finner departementet at fordelene og nytten ved tiltaket er mindre enn skadene og ulempene for allmenne og private interesser. Vilkåret for konsesjon er således ikke oppfylt, jf. vannressursloven § 25.

## **2. Departementets vedtak**

Klagen fra Beiarn Grotteklubb og innsigelsene fra Beiarn kommune, Nordland fylkeskommune og Fylkesmannen i Nordland tas til følge. Det gis ikke konsesjon til Lille Grottåga kraftverk.

Dette vedtaket kan ikke påklages, jf. forvaltningsloven § 28, tredje ledd, første punktum.

Med hilsen

Lars Christian Sæther (e.f.)  
avdelingsdirektør

Vegard Hotvedt Strømsvåg  
seniorrådgiver

*Dokumentet er elektronisk signert og har derfor ikke håndskrevne signaturer.*

Kopi til:  
Norges vassdrags- og energidirektorat  
Småkraft AS

**Adresseliste**

Beiarn Grotteklubb v/Hans- Martin Slåttkjær	Vesterli	8100	MISVÆR
Beiarn kommune	Kommunehuset	8110	MOLDJORD
Fylkesmannen i Nordland	Moloveien 10	8002	BODØ
Nordland fylkeskommune	Fylkeshuset	8048	BODØ



**DET KONGELIGE  
HELSE- OG OMSORGSDEPARTEMENT**

Statsråden

Landets ordførere

Beiarn Kommune		
Ar/Saksnr	Dok.nr	Reg.nr/Jr
16/899	8	583/17
7 FEB 2017		
Ark.kode P	053	
Ark.kode S		
Avdeling	Saksbehl.	LM
Kassasjon	Grøtting	

Deres ref

Vår ref

Dato

17/607- KTA HJS

02.2017

**Kjære ordfører!**

16. juni 2014 var en merkedag for mennesker med nedsatt funksjonsevne og stort behov for bistand. Da valgte et samlet Storting å rettighetsfeste brukerstyrt personlig assistanse (BPA) etter at kommunene i høringsrunden jevnt over var positive til rettighetsfesting. I forbindelse med rettighetsfestingen ble kommunene kompensert med 300 millioner kroner i 2015 gjennom frie inntekter, noe som i 2016 ble økt ytterligere med 205 millioner kroner.

Som helse- og omsorgsminister mottar jeg stadig henvendelser fra brukere og ulike brukerorganisasjoner der det dels hevdes at kommunene ikke følger opp intensjonene bak denne rettighetsfestingen, dels hevdes at kommunene organiserer BPA på en lite brukervennlig måte.

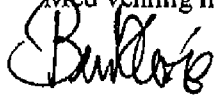
For brukerne oppleves BPA som et frigjøringsverktøy som er utarbeidet i respekt for den enkeltes integritet og verdighet, og som setter de i stand til en aktiv og meningsfylt tilværelse i fellesskap med andre. Rettighetsfestingen følger opp intensjonen i FN-konvensjonen om rettighetene til mennesker med nedsatt funksjonsevne.

Det er nå opp til den enkelte kommune å ta i bruk dette frigjøringsverktøyet i samsvar med Stortingets vedtak. Jeg vil oppfordre deg til å bruke vedlagte rundskriv I-9/2015 som gir en utfyllende orientering om rettighetsfestingen av BPA og innholdet i denne.

På bakgrunn av alle henvendelsene jeg mottar om BPA vil jeg vise til det ansvar vi som politikere har til å lytte og å ta på alvor de tilbakemeldinger vi mottar fra brukerne. Helse- og omsorgstjenesteloven § 3-10 fastslår at kommunen skal sørge for at representanter for pasienter og brukere blir hørt ved utformingen av kommunens helse- og omsorgstjeneste, og at det etableres systemer for innhenting av pasienters og brukeres erfaringer og synspunkter.

Jeg kan opplyse om at det satt i gang en følgeevaluering av rettigheten, og denne evalueringen vil avsluttes i 2017. Dersom denne viser at kommunene ikke følger opp, vil regjeringen kunne bli nødt til å se på ytterligere tiltak for å sikre brukernes rettigheter. Jeg har imidlertid tillitt til at kommunene følger opp sine lovpålagte forpliktelser i samsvar med Stortingets vedtak.

Med vennlig hilsen



Bent Høie

Kopi:  
Landets fylkesmenn

**Vedlegg 1**



**DET KONGELIGE  
HELSE- OG OMSORGSDEPARTEMENT**

## **Rundskriv**

---

Landets kommuner  
Landets fylkesmenn  
Helsedirektoratet  
Statens helsetilsyn

Nr. I-9/2015

Vår ref 15/4398

Dato 18.12.2015

### **Rettighetsfesting av brukerstyrt personlig assistanse (BPA)**

#### **1. INNLEDNING**

Den 1. januar 2015 trådte § 2-1 d i pasient- og brukerrettighetsloven om rett til brukerstyrt personlig assistanse i kraft.

Brugerstyrt personlig assistanse er et viktig bidrag til likeverd, likestilling og samfunnsdeltakelse for personer med nedsatt funksjonsevne og stort behov for bistand. For personer i denne situasjonen betyr BPA mye for muligheten til yrkesdeltakelse, utdanning og et aktivt og selvstendig liv. Rettighetsfestingen av BPA er begrunnet i et ønske om å sikre mennesker med stort behov for praktisk bistand en større mulighet til å ta ansvar for eget liv og egen velferd.

I forbindelse med rettighetsfestingen er det reist flere spørsmål om hva som ligger i rettigheten og hvor langt denne går. Særlige spørsmål kan oppstå i forholdet mellom rettigheten og annen lovgivning, og i forholdet til kommunens øvrige ansvar etter helse- og omsorgstjenesteloven. De ulike problemstillingene som kan dukke opp må avgjøres konkret på bakgrunn av de regler og hensyn som gjør seg gjeldende. Gjennom rettighetsfestingen har lovgiver imidlertid gitt et tydelig signal om prioritering av de verdier som BPA bygger på.

Departementet understreker at overfor brukere som faller utenfor rettigheten, har kommunen en plikt til å ha et tilbud om BPA, jf. helse- og omsorgstjenesteloven § 3-8. Momenter som bør vektlegges i denne vurderingen er blant annet om BPA vil gi personen mulighet til studier, arbeidsdeltakelse el., eller for øvrig må antas å kunne bidra vesentlig til brukerens livskvalitet.

I arbeidet med dette rundskrivet har departementet bl.a. lagt til grunn rundskriv I-20/2000 – Brukerstyrt personlig assistanse og rundskriv I-15/2005 - Brukerstyrt personlig assistanse (BPA) – utvidelse av målgruppen. I tillegg vil departementet vise til at Helsedirektoratet har gitt ut "Opplæringshåndbok brukerstyrt personlig assistanse BPA" (IS-2313). Opplæringshåndboken gir god veiledning om ordningen, og en rekke praktiske eksempler på hvordan spørsmål som kan oppstå med ordningen kan løses. Departementet vil også peke på pasient- og brukerrettighetsloven § 3-1 første ledd som slår fast at det ved utforming av tjenestetilbud etter helse- og omsorgstjenesteloven §§ 3-2 første ledd nr. 6 og § 3-8 om BPA, skal legges stor vekt på hva pasient og bruker mener. Det vises i denne sammenheng videre til helse- og omsorgstjenesteloven § 3-10 som slår fast at kommunen skal sørge for at representanter for pasienter og brukere blir hørt ved utformingen av kommunens helse- og omsorgstjeneste.

## **2. OM RETTIGHETSBESTEMMELSEN**

### **2.1 Rett til tjenester etter pasient- og brukerrettighetsloven § 2-1 a**

En forutsetning for rett til BPA er at brukeren har rett til nødvendige helse- og omsorgstjenester fra kommunen, jf. pasient- og brukerrettighetsloven § 2-1 a andre ledd. Begrepet «nødvendige helse- og omsorgstjenester» er å forstå som nødvendig hjelp med en forsvarlig standard, basert på en individuell helse- og sosialfaglig vurdering av behov.

De tjenestene som brukere har rett til å få organisert som BPA er personlig assistanse, herunder praktisk bistand og opplæring og støttekontakt, samt avlastning for foreldre med hjemmeboende barn under 18 år med nedsatt funksjonsevne, jf. helse- og omsorgstjenesteloven § 3-2 første ledd nr. 6 bokstavene b og d. Det er innholdet i og formålet med bistanden personen har behov for, som vil være avgjørende for om personens tjenestebehov gir grunnlag for rett til BPA.

### **2.2 Nærmere om tjenester som omfattes av rettigheten**

Personlig assistanse etter helse- og omsorgstjenesteloven § 3-2 første ledd nr. 6 bokstav b er bistand av både praktisk og personlig art. Bestemmelsen omfatter hjelp til alminnelig egenomsorg og personlig stell, også kalt personrettet praktisk bistand. Videre omfattes praktisk bistand til nødvendig rengjøring og annen nødvendig hjelp til alle dagliglivets praktiske gjøremål i hjemmet og i tilknytning til husholdningen. Hvis det er hensiktsmessig, skal tjenesten også innebære opplæring i dagliglivets praktiske gjøremål. For å oppfylle målsettingen om et aktivt liv i samvær med andre, jf. helse- og omsorgstjenesteloven § 1-1, må også tiltak utenfor hjemmet inkluderes. Også støttekontakt omfattes av begrepet personlig assistanse. Disse bestemmelsene er grunnlaget for å beregne omfanget av timer som tildeles den enkelte bruker, men setter ikke en ytre ramme for hva brukeren bruker assistenten til, jf. omtalen av dette under avsnitt 4.1.

Helsetjenester er ikke omfattet av rettigheten. Selv om helsetjenester ikke kan kreves organisert som BPA, vil det ofte kunne være hensiktsmessig, og i samsvar med intensjonen i ordningen, at kommunen legger enkle helsetjenester inn i BPA-ordningen dersom dette er forsvarlig og brukeren ønsker det. En god rettesnor kan være at det folk til vanlig gjør selv, bør også en assistent kunne gjøre så lenge det skjer innenfor forsvarlighetskravets ramme. Det

må vurderes konkret om det er nødvendig med bistand av kvalifisert helsepersonell, om ufaglærte assistenter kan dekke brukerens bistandsbehov på en forsvarlig måte, eller om det er behov for andre tjenester i tillegg til BPA.

Rettighetsbestemmelsen omfatter også avlastningstiltak for personer med foreldreansvar for hjemmeboende barn under 18 år med nedsatt funksjonsevne. Også når det gjelder avlastningstiltak er eventuelle helsetjenester i tiltaket unntatt fra retten til BPA-organisering. På samme måte som ved BPA-organisering av personlig assistanse, kan imidlertid kommunen velge å legge «enkle helsetjenester» inn i ordningen der det er hensiktsmessig og forsvarlig.

### **2.3 Øvre aldersgrense for rett til BPA**

Når en person fyller 67 år, er vedkommende ikke lenger omfattet av rettigheten. Departementet legger imidlertid til grunn at BPA ofte vil være en hensiktsmessig måte å organisere tjenester på også til brukere over 67 år. Departementet vil i denne sammenheng understreke at overfor brukere som faller utenfor rettigheten, har kommunen en plikt til å ha et tilbud om BPA, jf. helse- og omsorgstjenesteloven § 3-8. Dette gjelder også når brukeren er over 67 år. En eventuell avvikling av BPA-ordningen når brukeren fyller 67, må varsles og planlegges i god tid, slik at overgangen til et annet tjenestetilbud skjer på en forutsigbar og forsvarlig måte for brukeren. Dersom en BPA-ordning skal kunne avvikles på dette grunnlaget, må kommunen kunne dekke brukerens behov på en forsvarlig måte gjennom andre tjenester. På vanlig måte må også selve endringen være forsvarlig. En BPA-ordning kan ikke avvikles i vedtaksperioden under henvisning til at personen har fylt 67 år, med mindre personen selv ønsker dette.

### **2.4 Stort og langvarig behov for tjenester**

Retten til BPA er knyttet opp til et konkret timebehov. Kommunen skal fastlegge hvor mange timer personlig assistanse, eventuelt avlastning, det er behov for i det enkelte tilfelle. Dersom kommunen vurderer brukerens bistandsbehov til minst 32 timer per uke, og rettighetsbestemmelsens øvrige vilkår er oppfylt, vil vedkommende i utgangspunktet ha en rett til å få den personlige assistansen, eventuelt avlastningen, organisert som BPA.

Brukere med et tjenestebehov på mellom 25 og 32 timer per uke vil også ha rett til BPA, med mindre kommunen kan dokumentere at slik organisering vil være vesentlig mer kostnadskrevende. Dette vil bero på en konkret helhetsvurdering der størrelsen på kostnaden ved BPA-organisering sammenlignes med de ressurser kommunen ellers ville brukt i den konkrete sak. Det er kostnadene ved et individuelt utformet tjenestetilbud som må legges til grunn ved sammenligningen. Kommunen må gjøre rede for hvordan den har kommet frem til at BPA-organisering vil medføre vesentlig økt kostnad for kommunen.

Det fremgår av forarbeidene til rettighetsbestemmelsen at den ikke bør føre til en fordeling av kommunens ressurser som går på bekostning av brukere som faller utenfor rettigheten. Timeantallet ved BPA skal derfor i utgangspunktet være det samme som om tjenestene ikke var organisert som BPA. Retten til BPA berører med andre ord i utgangspunktet ikke tjenestemengden til brukeren. Hvis brukerens bistandsbehov er uforutsigbart eller varierende fra uke til uke, vil det være det gjennomsnittlige timebehovet som må legges til grunn ved vurderingen av om vedkommende har rett til BPA. Dersom deler av personens bistandsbehov kan dekkes på en forsvarlig måte ved bruk av for eksempel velferdsteknologiske løsninger,

kan dette tas med i vurderingen av timebehovet. Timer til administrasjon av BPA-ordningen, eller til eventuell bistand med dette, regnes ikke med ved rettighetsvurderingen.

Når avlastningstimer skal beregnes, er det det gjennomsnittlige antall timer avlastning som personene med foreldreansvaret har behov for i uken, som er avgjørende. Dersom avlastningen tidligere har vært gitt i form av f.eks. døgnopphold i avlastningsbolig, må det ved søknad om BPA gjøres en ny konkret vurdering av avlastningsbehovet i form av timer pr. uke. Avgjørelsen av hvor mye avlastning som er nødvendig må bygge på en helhetlig kartlegging av den enkelte families behov og muligheter. I vurderingen av avlastningsbehovet vil det også være relevant å se hen til foreldrenes/pårørendes arbeidsforpliktelser.

### **2.5 Unntak ved behov for flere enn én tjenesteyter og nattjenester**

Rett til BPA omfatter ikke tjenester som krever flere enn én tjenesteyter til stede eller nattjenester, med mindre brukeren kontinuerlig har behov for slike tjenester. Det vil si at dersom brukere har et punktvis behov for to eller flere tjenesteytere til stede, vil det bare være de timene der brukeren har behov for én tjenesteyter som skal legges til grunn ved rettighetsvurderingen. Dersom brukeren ut fra dette har rett til BPA i de timene det er tilstrekkelig med én tjenesteyter, vil tjenestebehovet på tidspunkter med behov for to eller flere kunne dekkes for eksempel ved at assistenten og en annen tjenesteyter samarbeider, eller ved at brukeren får hele sitt assistansebehov dekket innenfor BPA-ordningen. Kommunen må vurdere konkret og i samråd med brukeren hvilken løsning som er mest hensiktsmessig.

Dersom brukeren har behov for punktvis nattjenester, har ikke vedkommende rett til BPA i dette tidsrommet. Om natten må bistandsbehovet dekkes i form av øvrige helse- og omsorgstjenester fra kommunen.

Dersom brukers hjelpebehov er slik at det er kontinuerlig behov for flere enn én tjenesteyter, eller kontinuerlig én-til-én bemanning om natten, vil brukeren ha rett til å få disse tjenestene organisert som BPA.

## **3. ORGANISERING OG DRIFT AV BPA**

### **3.1 Forsvarlighetskravets rammer for organiseringen av BPA**

Det er et grunnleggende prinsipp innenfor helse- og omsorgstjenestene at de tjenester som tilbys og ytes skal være forsvarlige, jf. helse- og omsorgstjenesteloven § 4-1. Dette gjelder også når tjenestene ytes innenfor en BPA-ordning.

Der det ut fra en forsvarlighetsvurdering er behov for miljøfaglig eller annen fagkompetanse i den daglige tjenesteytingen, må kommunen stille krav om at det ansettes personer med nødvendig kompetanse. Dette vil for eksempel kunne gjelde for personer med kognitive funksjonsnedsettelse eller psykiske lidelser, og for personer som har et utviklingsbehov som skal ivaretas i den daglige tjenesteytingen. I slike tilfeller kan kravet til forsvarlighet i tjenestetilbudet blant annet føre til at assistentstillingene må utlyses med høyere lønn. Kommunen må i slike tilfeller bruke de ressurser som er nødvendig for å sikre at BPA-ordningen blir forsvarlig. Dersom utgiftene i form av direkte lønnskostnader overstiger et gitt



innslagspunkt, kan kommunen søke refusjon fra toppfinansieringsordningen for ressurskrevende helse- og omsorgstjenester.

Kommunen kan ikke organisere seg bort fra sitt overordnede ansvar for at regelverket følges ved ytelse av kommunale helse- og omsorgstjenester. Kommunen må derfor ha systemer og rutiner som sikrer at tjenestene som ytes er forsvarlige, og at regelverket for øvrig overholdes, også der arbeidsgiveroppgaven er lagt til privat tjenesteleverandør. Helhetlige og koordinerte tjenester tilsier at kommunen må gi tjenesteleverandør den informasjon som er nødvendig og relevante for tjenesteytingen, herunder tjenestevedtaket, eventuell informasjon om andre tjenester brukeren mottar, tiltaksplan mv.

Hvis kommunen har grunn til å tro at ordningen driftes uforsvarlig eller på andre måter i strid med regelverket, må dette følges opp i nødvendig utstrekning, i første omgang i dialog med de involverte. Hvis det ikke vurderes som mulig å sikre forsvarlig tjenesteyting og forsvarlige arbeidsforhold innenfor en BPA-ordning, må kommunen sørge for at brukerens rett til nødvendige helse- og omsorgstjenester oppfylles på annen måte enn ved tjenester organisert som BPA.

Dersom det i en sak ikke vurderes som mulig å sikre forsvarlig tjenesteyting og forsvarlige arbeidsforhold innenfor en BPA-ordning, vil tjenestetilbudet ikke kunne organiseres som BPA, selv om bruker fyller vilkårene etter rettighetsbestemmelsen. Kommunen må da i tett samarbeid med brukeren søke å finne alternative løsninger som kan ivareta brukers behov. Departementet vil imidlertid understreke at det påhviler kommunene et ansvar å sikre at brukerens rettigheter blir oppfylt, og at det er kommunen som har bevisbyrden ved påstand om at en BPA-organisering av tjenestene ikke er mulig innenfor kravet til forsvarlige tjenester. Dette vil være et rettsanvendelsesskjønn som fylkesmannen kan prøve fullt ut ved en eventuell klage.

### **3.2 Om arbeidsgiver**

Kommunen avgjør i utgangspunktet den overordnede organiseringen av sitt eget tilbud om BPA.

Arbeidsgiveransvaret kan ligge hos kommunen, hos en privat tjenesteleverandør eller hos brukeren. Med unntak av at kommunen ikke kan pålegge brukeren selv å være arbeidsgiver, er beslutningen om hvem som skal være arbeidsgiver omfattet av kommunens frihet til å organisere tjenestene. Kommunens beslutning om dette kan ikke påklages. I samsvar med bestemmelsen i pasient- og brukerrettighetsloven § 3-1 første ledd bør det legges stor vekt på hva brukeren mener i spørsmålet om hvem som skal være arbeidsgiver. Det vises i denne sammenheng videre til helse- og omsorgstjenesteloven § 3-10 som slår fast at kommunen skal sørge for at representanter for pasienter og brukere blir hørt ved utformingen av kommunens helse- og omsorgstjeneste.

Dersom kommunen ønsker å benytte private tilbydere av BPA, kan dette gjøres ved å benytte tjeneste-konsesjonskontrakter, jf. forskrift om offentlig anskaffelser § 1-3 annet ledd. Bruk av tjenestekonsesjonsavtaler gir bruker mulighet til å velge mellom ulike leverandører av BPA. Norsk Standard har utarbeidet en standardavtale med vedlegg til bruk mellom kommuner og

private og ideelle tjenesteleverandører (NS8435), som dekker de viktigste områdene i kontraktsforholdet og som kan benyttes til å regulere forholdet mellom partene.

Arbeidsgiver har hovedansvaret for arbeidsforholdet til assistentene, jf. arbeidsmiljøloven § 2-1. Det innebærer at arbeidsgiver er ansvarlig for at arbeidsmiljølovens bestemmelser overholdes. Før kommunen eventuelt lar bruker være arbeidsgiver i ordningen, er det viktig at brukeren gjøres oppmerksom på hvilke forpliktelser som følger med å være arbeidsgiver. Det må gjøres en vurdering av om bruker er skikket, kompetent og tilstrekkelig motivert til å påta seg dette ansvaret. Når arbeidsgiveransvaret ivaretas av brukeren selv, vil særreglene i forskrift av 5. juli 2002 nr. 716 om husarbeid, tilsyn og pleie i privat arbeidsgivers hjem eller hushold normalt gjelde. Forskriftene fastsetter hvilke av arbeidsmiljølovens bestemmelser som gjelder for et slikt arbeidsforhold, herunder regler om arbeidsavtale, arbeidstid og fritid, lønn, oppsigelse og avskjed etc.

Det er arbeidsgiver som ansetter og eventuelt sier opp eller avskjediger assistenter, og som har ansvaret for at gjeldende lovverk følges for slike prosesser. Det er også arbeidsgiver som har ansvaret for at assistentene er egnet til å utføre arbeidet tilfredsstillende. Ved eventuell uenighet i spørsmålet om hvem som skal ansettes, har arbeidsgiveren det siste ordet. God personkjempe mellom bruker og assistent er imidlertid viktig, og arbeidsgiver bør legge stor vekt på brukers ønsker ved rekrutteringen.

Etter arbeidsmiljøloven § 15-7 kan en arbeidstaker ikke sies opp uten at det er saklig begrunnet i virksomhetens, arbeidsgiverens eller arbeidstakerens forhold. Om det er grunnlag for oppsigelse vil blant annet avhenge av hvilken tilrettelegging som er gjort fra arbeidsgivers side, og for eksempel om arbeidstakeren er tilbudt annet arbeid i virksomheten. Når det gjelder oppsigelse på grunn av arbeidstakerforhold, er terskelen høy. Oppsigelse begrunnet i manglende kjemi mellom arbeidstaker og arbeidsgiver, vil som regel være ugyldig.

### **3.3 Om arbeidsledelse**

Arbeidsleder har ansvaret for den daglige driften av ordningen, herunder for organisering og innhold i tjenesten i tråd med brukers behov. Viktige elementer i arbeidslederrollen er å definere eget behov, medvirke ved valg av assistenter og delta ved ansettelser, lære opp og veilede assistenter i hvordan hjelpen skal gis, sette opp og følge arbeidsplaner og turnus, kontrollere timelister og sørge for vikarer ved ferieavvikling og sykdomsfravær.

Det må forutsettes at arbeidsleder har kjennskap til de grunnleggende reglene om arbeidsmiljø og ansattes rettigheter, og kan drifte ordningen i tråd med den opplæring og veiledning som gis ved arbeidslederkurs. Kommunen må lære opp brukeren slik at han eller hun kan ivareta det ansvaret som arbeidslederrollen medfører på en måte som også ivaretar assistentenes rett til et forsvarlig arbeidsmiljø.

Brukere som har en kognitiv funksjonsnedsettelse, psykisk sykdom eller er mindreårig, eller av andre grunner ikke kan ivareta arbeidslederoppavene selv, er også omfattet av rettighetsbestemmelsen. Arbeidslederrollen ivaretas da av andre personer på vegne av eller i samarbeid med brukeren. Hvem som kan ivareta arbeidslederrollen på vegne av brukeren følger i utgangspunktet de alminnelige regler for fullmakt og representasjon. Aktuelle arbeidsledere vil være personer med foreldreansvar for mindreårige barn, eller verge med

mandat på det personlige området, jf. vergemålsloven §§ 16 og 20 flg. Mindreåriges rett til selvbestemmelse øker etter hvert som de blir eldre, jf. barnelova §§ 31 flg. I takt med at barnets innsikt i egne behov øker, bør de samtidig gis økt mulighet til å medvirke til arbeidsledelsen. Foreldrenes roller overfor assistentene må klargjøres, slik at det blir klart for alle involverte hvordan arbeidsforholdet er innrettet.

I tilfeller der arbeidsledelsen helt eller delvis skal ivaretas av andre enn brukeren selv eller nære pårørende, må det sørges for at arbeidsledelsen ivaretas av en person som har en slik nærhet til den daglige tjenesteytelsen at reell brukerstyring sikres. Brukeren, eller eventuelt noen som står brukeren nær, må i slike tilfeller kunne formidle brukerens ønsker og behov til arbeidsleder. Det kan i mange tilfeller være hensiktsmessig å dele arbeidslederoppgavene slik at den daglige arbeidsledelsen ivaretas av brukeren selv eller andre med nærhet til den daglige tjenesteytingen, mens de mer administrative oppgavene ivaretas av arbeidsgiver (kommunen eller privat tjenesteleverandør).

Det har vært reist spørsmål om assistenten i en BPA-ordning også kan være arbeidsleder. Loven er ikke til hinder for dette. Noe avhengig av brukerens funksjonsevne vil en assistent som også er arbeidsleder imidlertid kunne bli så dominerende at en ikke lenger kan tale om at tjenestene er brukerstyrt. I slike tilfeller vil forsvarlighetskravet kunne tilsa at kommunen ikke bør akseptere rolleblandingen. Forsvarlighetskravet vil også stille store krav til den personen som skal være både arbeidsleder og assistent. Situasjonen vil kreve at brukeren er i stand til å tilkjenne sine egne ønsker og behov. I motsatt fall er det ikke lenger brukerstyring, og da er heller ikke de grunnleggende krav til BPA oppfylt.

Som for andre kommunale tjenestetilbud må tjenesten utformes i tråd med brukers forutsetninger og behov. Kommunen må sammen med bruker og/eller brukers representant vurdere hvilke oppgaver brukeren ønsker og evner å utføre, alene eller med bistand av andre. Dersom det ikke finnes en person som kan ivareta den daglige arbeidsledelsen på vegne av eller i samarbeid med brukeren, kan ordningen ikke defineres som brukerstyrt. I slike tilfeller må tjenestene organiseres på en annen måte. Det samme gjelder der det fremstår som formålstøst å forsøke, gjennom opplæring og veiledning, å få til en forsvarlig arbeidsledelse og et forsvarlig arbeidsmiljø.

Om en kommune avvikler eller avslår en søknad om BPA på bakgrunn av at det ikke er mulig å oppnå reell brukerstyring i ordningen, eller at arbeidsledelsen ikke er forsvarlig, vil dette være et rettsanvendelsesskjønn som fylkesmannen kan overprøve fullt ut av ved en klage. Det er da kommunen som har bevisbyrden for at det ikke foreligger tilstrekkelig brukerstyring eller at arbeidsledelsen ikke er forsvarlig, og for at opplæring, veiledning og tilrettelegging ikke vil kunne endre dette. Det påpekes at kommunens opplærings-, veilednings- og tilretteleggingsplikt i slike tilfeller strekker seg langt, og det forutsettes at kommunen har gjort det som med rimelighet kan kreves for at BPA-ordningen skal driftes i tråd med rettighetsbestemmelsen.

### **3.4 Om assistenten**

Loven stiller ingen formelle krav til hvem som kan være assistent i en BPA-ordning. En står derfor relativt fritt til å velge den personen som anses best å kunne imøtekomme brukerens ønsker og behov. Det vil være hensiktsmessig i forkant å tenke gjennom hvilke egenskaper

man ser etter hos en assistent før ansettelse. For eksempel bør man tenke gjennom om det er personlige egenskaper som er spesielt viktige, eller om det er viktig at assistentene deler brukerens interesser. I tillegg bør man ta stilling til om det er nødvendig at assistenten har førerkort. Der assistentene må ha særlige ferdigheter (f.eks. språkkunnskap eller kunnskap om bestemte funksjonsnedsettelse) for å kunne yte forsvarlige tjenester, må arbeidsgiver sørge for at det rekrutteres assistenter med slik kompetanse, eller sørge for at assistentene mottar slik opplæring.

For å sikre forsvarlig organisering av tjenestetilbudet må arbeidsgiver sikre at det er nødvendig profesjonell distanse mellom bruker og assistent. Ansettelse av nærstående kan føre til uklarheter i roller og bidra til å redusere brukerstyringen. Videre kan det å ansette foreldre som assistenter for mindreårige barn kunne rukke ved den foreldreautoritet som foreldreaansvaret krever og som barnet har rett til. Å bruke nærstående som assistenter vil også vanskeliggjøre arbeidsgivers mulighet til å benytte assistenten til andre oppgaver i virksomheten dersom brukerens bistandsbehov faller bort i en periode, for eksempel ved innleggelse på sykehus. I slike situasjoner kan kommunen derfor sette som krav at nærstående ikke skal ansettes som assistenter, eller at de eventuelt ansettes som tilkallingsvikar. Dersom det er ønskelig og hensiktsmessig at pårørende yter daglig bistand til brukeren, vil omsorgslønn i de fleste tilfeller være en mer egnet løsning.

#### **4. SÆRLIGE SPØRSMÅL**

##### **4.1 Disponering av timer i BPA-ordninger**

BPA-brukeren står fritt innenfor rammene av vedtaket å avgjøre hvilke oppgaver assistenten skal utføre, så lenge arbeidet faller innenfor det som hører inn under begrepene personlig assistanse og avlastning. I saker med voksne og kognitivt funksjonsfriske brukere forutsettes det at de selv er best i stand til å disponere timene på den måten som best ivaretar deres assistanse-behov. Som hovedregel skal ikke kommunen regulere dette. For BPA-brukere som ikke selv er arbeidsledere, kan det imidlertid være behov for at kommunen bidrar til at tildelte timer går med til å dekke brukerens behov, og ikke til andre gjøremål.

Arbeidslederen står i utgangspunktet også fritt til å velge til hvilken tid de ulike assistanseoppgavene skal utføres. Arbeidslederen må imidlertid forholde seg til gjeldende regler for arbeidslivet, herunder arbeidstidsbestemmelsene i arbeidsmiljøloven. En arbeidsplan vil være et godt utgangspunkt for å sikre forutsigbarhet for arbeidstaker og fleksibilitet for bruker.

Så lenge det tildelte timeantallet ikke overstiger det brukeren har rett til etter pasient- og brukerrettighetsloven § 2-1a, kan kommunen ikke redusere timetallet med den begrunnelse at brukeren klarer å spare noen av timene til senere bruk. I tilfeller der kommunen blir kjent med at bruker over tid har et underforbruk av timer, kan det gjøres en ny vurdering av bistandsbehovet.

##### **4.2 Om egenandeler**

Egenandel for brukerstyrt personlig assistanse følger de vanlige reglene i forskrift om egenandel for kommunale helse- og omsorgstjenester. Det følger av forskriftene at det kan

kreves egenandel for tjenesten praktisk bistand og opplæring etter helse- og omsorgstjenesteloven § 3-2 første ledd nr. 6 bokstav b, herunder for brukerstyrt personlig assistanse, som ikke er til personlig stell og egenomsorg. Hvor mange timer det kan kreves vederlag for, må vurderes konkret.

Brukeren kan ikke kreves for kostnader i forbindelse med ordningen utover det som følger av forskriftene. Utgifter til annonser, opplæring mv. må derfor kommunen dekke. Hvor stor andel av timene det skal kreves egenbetaling for, og hvilke utgifter kommunen skal dekke, bør for oversiktens skyld omtales i vedtaket om tjenestetildeling.

#### **4.3 Om utgiftsdekning i BPA-ordninger**

Kommunen er ansvarlig for å dekke kostnader som anses nødvendige for å yte de innvilgede tjenestene, jf. helse- og omsorgstjenesteloven § 11-1 første ledd, herunder nødvendige utgifter til drift av BPA-ordningen. Hvordan kommunen velger å innrette kostnadsdekningen faller inn under kommunens frihet til å organisere tjenestene.

Bruker har i utgangspunktet ikke krav på å få dekket utgifter til tjenesteyting som går ut over det brukeren har rett til etter pasient- og brukerrettighetsloven § 2-1a. En bruker kan ikke kreve å få dekket merutgifter til f.eks. ferieavvikling, selv om brukeren har spart opp timer til dette. Kommunen har heller ingen plikt til å betale lønn eller godtgjørelse for oppgaver knyttet til arbeidsledelse. Dette gjelder enten brukeren ivaretar arbeidslederopp gavene selv, eller disse ivaretas helt eller delvis av andre.

#### **4.4 BPA på reise – oppholdsprinsippet og lovens virkeområde**

Helse- og omsorgstjenesteloven slår fast at kommunen skal sørge for at alle som oppholder seg i kommunen tilbys nødvendige helse- og omsorgstjenester. Kommunen har altså et ansvar for alle som oppholder seg i kommunen, uavhengig av om de bor der eller er der i forbindelse med arbeid, studier eller feriereiser. En konsekvens av oppholdsprinsippet er at en bruker i prinsippet ikke kan ta med seg innvilgede tjenester til en annen kommune og la denne kommunen yte og finansiere tjenestene. En kommune er i utgangspunktet heller ikke forpliktet til å yte helse- og omsorgstjenester til brukere som oppholder seg i en annen kommune.

Dette oppholdsprinsippet gjelder også der tjenestene er organisert som BPA. Det ligger imidlertid i BPA-ordningens natur at adgangen og muligheten til å ta med seg tjenestene i en BPA-ordning ut av kommunen, vil være noe større for disse brukerne enn for brukere som mottar tjenester etter en mer tradisjonell modell. Dette skyldes at kommunen har tildelt bruker en timeramme som bruker kan disponere relativt fritt med hensyn til når og hvor tjenesten skal ytes. Innenfor den tildelte timerammen, og innenfor arbeidsrettslige bestemmelser, må BPA derfor kunne benyttes ved reiser utenfor kommunen. Forutsetningen må være at det ikke påløper økte kostnader for kommunen.

Lengere opphold utenfor kommunen vil medføre at ansvaret for tjenester til brukeren vil opphøre. Dette i tråd med oppholdsprinsippet nedfelt i helse- og omsorgstjenesteloven § 3-1. Brukeren må da på ordinær måte søke den nye oppholdskommunen om helse- og omsorgstjenester organisert som BPA. I en situasjon der en BPA-bruker flytter frem og tilbake mellom kommuner i en kortere eller lengre periode, for eksempel ved pendling, bør de

involverte kommuner avtale hvordan vedkommende sitt tjenestebehov kan dekkes uten at brukers og kommunens ressurser brukes på gjentatte søknader, vurderinger og opprettelse og organisering av nye tjenestetilbud. Gjennom slike avtaler vil kommunene bidra til å oppfylle formålene til helse- og omsorgstjenesteloven slik de er angitt i lovens § 1-1.

Det å ta med seg tildelte tjenester organisert som BPA til utlandet reiser særskilte spørsmål bruker må avklare med assistentens arbeidsgiver. Brukers reiser til utlandet gjøres i utgangspunktet på eget ansvar. Bruker må imidlertid forsikre seg om at arbeidsgiver har tilstrekkelige forsikringsordninger for assistentene, og for øvrig vil oppfylle sitt arbeidsgiveransvar for assistentene under oppholdet i utlandet. Lengre utenlandsopphold reiser også særskilte spørsmål knyttet til forsvarlighet og kontroll av ordningen som i forkant må avklares med kommunen. Særlig bør en tenke gjennom hva man gjør dersom assistenten blir syk, eller dersom det skulle oppstå uoverensstemmelse mellom bruker og assistent.

#### **4.5 Om brukere i samlokaliserte boenheter**

Rett til BPA er knyttet til person, ikke boform. Personer som bor i samlokaliserte boenheter kan derfor også ha rett til BPA. Avhengig av hvordan bofellesskapet er organisert, kan det oppstå ulike praktiske problemstillinger der en eller flere beboere ønsker å organisere tjenestene sine som BPA. Slike problemstillinger kan for eksempel dreie seg om bomiljøet, forholdet til andre beboere og deres tjenestetilbud og utnyttelse av personalressursene i boligen. De spørsmålene og problemstillingene som oppstår må besvares og løses konkret innenfor rammen av gjeldende rett og dialog og samarbeid med brukeren.

Selv om en bruker i et bofellesskap vil ha krav på å få tjenester organisert som BPA når vilkårene i rettighetsbestemmelsen er oppfylt, kan det tenkes at enkeltes behov kan ivaretas bedre gjennom kommunens øvrige tilbud. I slike tilfeller bør kommunen sørge for å ivareta sin veiledningsplikt etter forvaltningslovens § 11, slik at brukeren får mulighet til å velge den organiseringen som gir den beste løsningen for vedkommende. Herunder kan kommunen også vurdere bedre individuell tilpasning og tilrettelegging av det øvrige tjenestetilbudet, der dette er mulig.

#### **4.6 BPA på andre arenaer**

BPA tildeles normalt ikke for den tid tjenestemottakeren er i barnehage, på skole, arbeid mv. Det vil likevel i mange tilfeller være hensiktsmessig å samordne ulike assistentiltak, slik at brukeren får et begrenset antall personer å forholde seg til. Dersom brukeren ønsker det og kommunen finner det hensiktsmessig, bør det tilstrebes å finne løsninger som kan ivareta helheten i det samlede tjenestetilbudet, jf. helse- og omsorgstjenesteloven § 3-4 første ledd. Av bestemmelsen følger det at kommunen har en plikt til å legge til rette for samhandling mellom ulike deltjenester innad i kommunen og med andre tjenesteytere der dette er nødvendig for å tilby tjenester som omfattes av loven her. Brukere med behov for langvarige og koordinerte tjenester, har rett til å få utarbeidet en individuell plan etter pasient- og brukerrettighetsloven § 2-5, jf. helse- og omsorgstjenesteloven §§ 7-1 og 7-2.

#### **4.7 Om brukere med vedtak om tvang eller makt**

Pasient- og brukerrettighetsloven § 2-1 d er ikke avgrenset mot personer med vedtak om tvang eller makt etter helse- og omsorgstjenesteloven kapittel 9. Også personer med vedtak etter kapittel 9 vil dermed kunne ha rett til å få organisert tjenestene som BPA.

I mange tilfeller vil BPA – med sitt store innslag av brukerstyring, og med muligheter for en liten og stabil personalgruppe – kunne bidra til å redusere forekomsten av utfordrende atferd, og dermed også behovet for bruk av tvang og makt. Også der tjenestemottakeren ikke har rett til å få tjenestene organisert som BPA, for eksempel fordi det er behov for to tjenesteytere deler av tiden, vil BPA eller en lignende organisering av tjenestetilbudet kunne være aktuelt både som forebyggende tiltak etter helse- og omsorgstjenesteloven § 9-4, og som alternativ til tvang etter samme lov § 9-5 første ledd første punktum. Det vil kunne være hensiktsmessig å opprette arenaer for erfaringsdeling mellom kommunene, for eksempel gjennom læringsnettverk for saker som innebærer tvang eller makt og BPA.

Dersom det skal opprettes en BPA-ordning i saker der det foreligger vedtak etter kapittel 9, må kommunen være oppmerksom på de krav til kompetanse mv. som fremgår av helse- og omsorgslovens kapittel 9 for anvendelse av tvang og makt. Slik tvangsbruk må dokumenteres i tråd med helsepersonelloven kapittel 8. Det vises for øvrig til Helsedirektoratets rundskriv IS-10/2015 *Rettsikkerhet ved bruk av tvang og makt overfor enkelte personer med psykisk utviklingshemming*.

Med vennlig hilsen

Petter Øgar e.f  
ekspedisjonssjef

Anne-Cathrine Haug Jørgensen  
avdelingsdirektør

*Dokumentet er elektronisk signert og har derfor ikke håndskrevne signaturer.*

## Beiarn kommune

**Fra:** Postmottak Norddal kommune <post@norddal.kommune.no>  
**Sendt:** 22. februar 2017 14:45  
**Til:** Postmottak Norddal kommune  
**Emne:** Landbruksmelding «Endring og utvikling», St. Meld. 11 - oppfordring til å støtte uttale frå Norddal kommunestyre  
**Vedlegg:** Landbruksmelding - Uttale frå Norddal kommunestyre3.pdf

Til kommunane i Norge v/ordførar

Regjeringa har lagt fram ei nylandbruksmelding , Meld.St.11: Endring og utvikling, som skal handsamast i stortinget i løpet av våren 2017. Norddal kommunestyre har samrøystes vedteke ein uttale til meldinga der ein åtvarar mot ei dreining av norsk landbruk i ei meir liberalistisk retning, som på sikta kan svekke forhandlingsinstituttet, marknadsreguleringa og kanaliseringpolitikken. Dette er viktige bereelement for ei næring som er sjølv garantisten for fast busetting i heile Noreg. Noreg er ikkje bygt for stordrift. Difor vil ei omlegging med større vekt på volumproduksjon og konsentrasjon av produksjonen i dei beste områda, kunne rive grunnlaget vekk under det småskala landbruket som sikrar busetnad, beredskap, kortreist mat, pleie av kulturlandskap og infrastruktur for reiselivsnæringar m.m. I mange deler av landet vil eit frislepp av marknadskrefter slik utvikling føre til avfolking og utflytting. Då vil landet gro att og vi står igjen med «glesbygder» som i Sverige.

Med vising til ovannemnte, vil eg på vegne av Norddal kommunestyre, oppfordre andre kommunestyre til å støtte oppropet. Det er i alle sin interesse at den særnorske landbruksmodellen kan overleve og slik bidra til å sikre busetnad og arbeidsplassar i det ganske land.

Med vennleg helsing

Arne Øyvind Sandnes  
Ordførar i Norddal kommune  
Verdsarvkommune  
Tlf: 97669990

Beiarn Kommune		
Ar/Saksnr	Dok.nr.	Reg.nr/Ar
16/1224	3	888/17
22 FEB 2017		
Ark.kode P	F30	
Ark.kode S		
Avdeling	Saksbeh.	MS
Kassasjon	Gradering	



## Uttale frå Norddal kommunestyre

### Meld. St.11: Endring og utvikling

**Regjeringa har kome med ei ny melding til Stortinget vedk. den langsiktige utviklinga i landbruket. Meldinga skal opp til handsaming i Stortinget før sommarferien 2017. I den samanheng vil kommunestyret i Norddal uttale:**

For bygdene i Norddal kommune og for store deler av distrikts Noreg er landbruket ryggraden i busetnad og sysselsetting. Det er primærnæringane som gjer at det bur folk frå fjell til fjøre og i alle krokar av vårt langstrakte land. Den spreidde busetnaden er ein særleg kvalitet ved den norske velferdsmodellen som borgar for god folkehelse, sikker beredskap, vedlikehald av kulturminne, tilgang på trygg og kortreist mat og basis for lønsame besøksnæringar.

Meld. St. 11- *Endring og utvikling* peikar på mange positive trekk ved det norske landbruket. Statistikk viser m.a. positiv utvikling når det gjeld inntekter, høg total produksjon og god ressursutnytting. Men - meldinga varslar og ytterlegare fokus på kostnadseffektivitet, industriell volumproduksjon og konkurranse. Norddal kommunestyre ser det slik at meldinga i så måte kan vere første steget i retning av å vrake *den norske landbruksmodellen*. Den har i heile etterkrigstida hatt brei oppslutning i det norske folk og i tverrpolitiske miljø på Stortinget. Modellen er eineståande i internasjonal samanheng, og er basert på eit forhandlingsinstitutt mellom Staten på den eine sida og interesseorganisasjonane i landbruket på den andre - den såkalla *Hovudavtalen* frå 1950. Forhandlingane er forankra i ei felles forståing av landbruket sin multifunksjonelle karakter. Det betyr at næringa produsere mange fellesgode i tillegg til mat og fiber som er hovudprodukta. Den norske landbruksmodellen har og som utgangspunkt at naturgitte forhold set klare avgrensingar på mulegheitene for konkurranse med importerte produkt. Matvarer er ikkje vanlege varer i handelsmessig forstand. Det er varer som treng særskild beskyttelse.

Kommunestyret er uroa fordi ein meiner at den nye landbruksmeldinga meldinga peikar i ein meir liberalistisk retning der kostnadseffektivitet og fri konkurranse skal vere eit hovudmål. Topografi og klima tilet ikkje eit slikt «frislepp». Norsk landbruk vil og i framtida vere heilt avhengig av ei streng marknadsregulering, eit aktivt tollvern og ein målretta kanaliseringsspolitikk som gjev grunnlag for lønsam produksjon under mindre gunstige naturtilhøve.

Våre nordiske naboland har blitt eksponert for ein liberalistisk landbruksspolitikk. Resultatet er at store deler av den svenske landsbygda er avfolka og at den danske landbruksnæringa er truga av ei konkursbølge. Slik vil vi ikkje ha det. Noreg er ikkje bygd for stordrift. Noreg må ta utgangspunkt i sine naturgitte føresetnader og utvikle ei berekraftig næring som tek heile landet i bruk. Då snakkar vi i stor grad om eit småskala landbruk basert på m.a. grovforproduksjon og utmarksbeiting.

Forsking og statistikk viser at potensialet for ytterlegare strukturrasjonalisering langt på veg er utnytta og at miljøkostnadane kan bli store ved einseitig fokus på stordrift. I våre bygder er også den faste busetnaden under sterkt press. Det er særleg alvorleg i verdsavbygdene der ein må sjå på landbruket like mykje som eit middel som eit mål for å stimulere besøksnæringar. Eit velhalde kulturlandskap var eit viktig kriterium for å kome med på UNESCO si prestisjetunge liste over verdas naturarv i 2005. Ein forskingsrapport frå området (*A. Norderhaug 2003*) slår kategorisk fast at «..

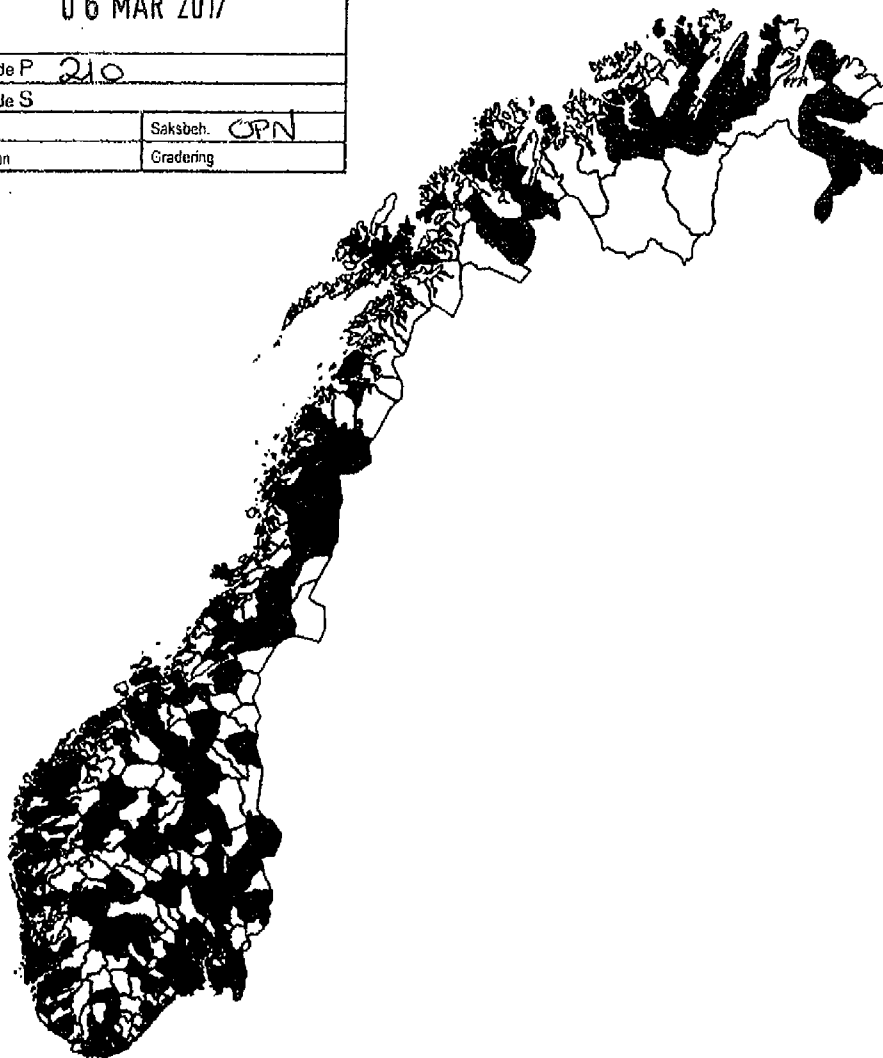
*berre eit småskala landbruk, basert på husdyrhold, kan ta vare på viktige kvalitetar i kulturlandskapet»...*

Norddal kommunestyre vil, med visning til ovannemnte, innstendig be om at hovudtrekka i dagens norske landbruksmodell vert ført vidare når stortinget skal behandle Meld. St. 11 – *Endring og utvikling*. Ei dreining i ei meir liberalistisk retning, kan svekke ei næring som alt kjempar med ryggen mot veggen i ein slik grad at den faste busetnaden i mange bygder ryk. Det vil og få store negative ringverknader i distriktsbasert foredlingsindustri, transportnæringar og svekke viktig leveranse inn imot ei raskveksande reiselivsnæring. Forhandlingsinstituttet, marknadsreguleringa og kanaliseringspolitikken må framleis vere ledestjerner i ein framtidsretta landbrukspolitik for Noreg.

Dato: 3.3.2017

## KS REGNSKAPSUNDERSØKELSE 2016

Beiarn Kommune		
Ark./Saksnr.	Dok.nr.	Reg.nr./År
17/90	6	1096/17
06 MAR 2017		
Ark.kode P	210	
Ark.kode S		
Avdeling	Saksbeh.	OPN
Klassisjon	Gradering	



Kart kommuner med svar

**Svar fra 205 kommuner (utenom Oslo) og alle fylkeskommuner**

## Regnskapsundersøkelsen 2016 - kommuner og fylkeskommuner

### 1. Innledning

KS har samlet inn finansielle hovedtall for 2016 fra **kommunekasseregnskap** til kommuner og fylkeskommuner, og undersøkelsen dermed ikke virksomheter utenfor kommunen/fylkeskommunen (f.eks. kommunale foretak og interkommunale selskap). Tallene er dermed ikke fullt ut sammenlignbare med konserntall som bl.a. TBU og SSB benytter.

Svar er kommet fra 205 kommuner med *70,4 pst av folkemengden utenom Oslo* og alle fylkeskommunene. Oslo kommune har ikke offentliggjort sitt regnskap, og inngår dermed ikke som en del av dette notatet.

Det er 48 pst av kommunene som har svart på undersøkelsen. Høyest svarprosent har kommuner på Østlandet med 61 pst, tett fulgt av Agder/Rogaland med 59 pst. Lavest er svarprosenten i Nord-Norge med 31 pst. Regnskapsundersøkelsen har en overvekt av svar fra større kommuner. Av kommunene med over 50 000 innbyggere har 93 pst svart på undersøkelsen, mens for kommuner under 3 000 innbyggere er det kun 31 pst som har svart.

### 2. Sammendrag - netto driftsresultat, investeringer og gjeld 2016

#### 2.1 Kommunene utenom Oslo

Undersøkelsen viser et netto driftsresultat i 2016 for kommunene i undersøkelsen på 4,2 pst av driftsinntekter (2,7 pst i 2015 både for disse kommunene og alle landets kommuner).

Undersøkelsen indikerer at netto driftsresultat for kommunene utenom Oslo vil ende på 4,0 – 4,2 pst i 2016. Anslaget er imidlertid usikkert da noen kommunegrupper er underrepresentert i undersøkelsen, spesielt mindre kommuner og kommuner fra Nord-Norge. Resultatet ligger an til å bli det beste på 2000-tallet når det korrigeres for ulike regnskapsregler for inntektsføring av merverdiavgiftskompensasjon på investeringer.

*Driftsinntektene i utvalgskommunene øker med 6,1 pst fra 2015 til 2016, mens driftsutgiftene øker med 4,7 pst. Brutto driftsresultat øker som følge av dette med 3,7 mrd. kroner. Som andel av driftsinntekter utgjør brutto driftsresultat 3,7 pst i 2016 (2,4 pst i 2015). På finanssiden bidrar lave renter til nedgang i netto renteutgifter (inkl. utbytte og netto avkastning på finansielle instrumenter) med 18 pst. Netto avdragsutgifter inkl. utlån øker på den annen side med 9,3 pst fra 2015 til 2016.*

Brutto investeringer i utvalgskommunene viser en økning på 0,1 pst, men lavere investeringsinntekter i 2016 gjør at netto investeringer før finanstransaksjoner øker med 4,0 pst. Brutto lånegjeld øker med 4,8 pst, mens netto lånegjeld øker med 6,2 pst.

#### 2.2 Fylkeskommunene

Netto driftsresultat er i de foreløpige regnskapstallene for 2016 på 5,0 pst (4,5 pst i 2015). Også hos fylkeskommunene vokser driftsinntektene sterkere enn driftsutgiftene; 4,8 pst i forhold til 4,2 pst. Dette gir et brutto driftsresultat på 3,5 pst av driftsinntektene i 2016 (3,0 pst i 2015).

Brutto investeringene øker med 4,8 pst, men investeringsinntektene øker noe mer slik at veksten i netto investeringsutgifter før finanstransaksjoner er på 3,7 pst.

Det er imidlertid store variasjoner mellom fylkeskommunene. Brutto lånegjeld øker med nær 9 pst siste år, og utgjør ved utgangen av 2016 omlag 77 pst av driftsinntektene. Netto lånegjeld er på 66 pst av driftsinntektene.

### 2.3 Netto driftsresultat for kommuner og fylkeskommuner i 2015

Med de tallene som er omtalt foran vil dette kunne gi et samlet netto driftsresultat for kommunesektoren (kommune- og fylkeskasser) utenom Oslo på om lag 4,2 – 4,4 pst i 2016 (3,0 pst i 2015).

Skatteinntektene for kommunesektoren inkl. Oslo for 2016 ble 6,1 mrd. kroner høyere enn anslått i nasjonalbudsjettet for 2016, hvilket tilsvarer 1,3 pst av samlede driftsinntekter i 2015 for kommunesektoren inkl. Oslo. Mye av denne merskatteveksten ble først kjent sent på året, og det antas at dette er en av hovedforklaringene til det gode resultatet i 2016.

### 3. Tall for kommunene utenom Oslo

Hovedtallene for kommunene kan oppsummeres slik:

#### RESULTATER FRA REGNSKAPSUNDERSØKELSEN 2016

Kommuner uten Oslo			
Antall kommuner med svar:	205	Andel folketall (ekskl. Oslo):	70,4 %
Hovedtall mill.kr	År 2015	År 2016	Endring i pst
Driftsinntekter	230 834,5	245 024,9	6,1 %
Driftsutgifter	225 382,6	235 893,9	4,7 %
<b>Brutto driftsresultat</b>	<b>5 451,8</b>	<b>9 131,0</b>	
Prosent av driftsinntekter	2,4 %	3,7 %	
Renteinntekter inkl. utbytte og gevinst omløpsm	5 320,4	4 595,5	-13,6 %
Renteutgifter inklusive tap omløpsmidler	6 889,4	5 887,2	-14,5 %
Avdragsutg. (netto) inkl. utlån	7 209,1	7 877,7	9,3 %
<b>Netto eksterne finansutgifter</b>	<b>8 778,1</b>	<b>9 169,4</b>	4,5 %
Prosent av driftsinntekter	3,8 %	3,7 %	
Motpost avskrivninger	9 638,7	10 232,1	6,2 %
<b>Netto driftsresultat</b>	<b>6 312,4</b>	<b>10 193,8</b>	
Prosent av driftsinntekter	2,7 %	4,2 %	
<b>Regnskapsoverskudd fra driften</b>	<b>2 881,0</b>	<b>5 065,5</b>	
Prosent av driftsinntekter	1,2 %	2,1 %	
<b>Brutto investeringer</b>	<b>31 224,7</b>	<b>31 245,8</b>	0,1 %
Prosent av driftsinntekter	13,5 %	12,8 %	
Investeringsinntekter	11 218,4	10 444,8	-6,9 %
<b>Netto investeringer</b>	<b>20 006,3</b>	<b>20 801,0</b>	4,0 %
<b>Brutto lånegjeld</b>	<b>221 749,5</b>	<b>232 388,9</b>	4,8 %
<b>Netto lånegjeld (fratrukket utlån og ubrukte lånemidl)</b>	<b>175 572,8</b>	<b>186 534,8</b>	6,2 %
<b>Underskudd før lån</b>	<b>-6 484,8</b>	<b>-2 729,5</b>	
Prosent av driftsinntekter	-2,8 %	-1,1 %	

### 3.1 Brutto driftsresultat

De samlede driftsinntektene i utvalgskommunene øker med 6,1 pst fra 2015 til 2016, mens driftsutgiftene øker med 4,7 pst. Dette resulterer i at brutto driftsresultat øker til 3,7 pst av samlede driftsinntekter i 2016 mot 2,4 pst i 2015.

Avskrivningene utgjør 10,2 mrd. kroner i 2016; en vekst siste år på 6,2 pst. Til sammenlikning utgjør betalte avdrag i driftsregnskapet for de samme kommunene om lag 8,0 mrd. kroner.

### 3.2 Eksterne finansielle utgifter og inntekter (renter og avdrag mm)

Finans: (mill kr)	År 2015	År 2016	Endring i pst
Renteinntekter, art 900	2 669,7	2 263,0	-15,2 %
Utbytte/eieruttak, art 905	1 462,8	1 479,4	1,1 %
Gevinst finansielle omløpsmidler, art 909	1 187,8	853,1	-28,2 %
Renteutgifter, art 500	6 014,9	5 681,9	-5,5 %
Tap finansielle omløpsmidler, art 509	874,5	205,3	-76,5 %
<b>Netto finansutgifter</b>	<b>1 569,0</b>	<b>1 291,7</b>	
<i>Andel av driftsinntekter</i>	<i>0,7 %</i>	<i>0,5 %</i>	
Avdrag netto	7 131,8	7 798,9	9,4 %
Utlån	77,3	78,8	1,9 %
<b>Netto eksterne finansutgifter inkl. Avdrag</b>	<b>8 778,1</b>	<b>9 169,4</b>	
<i>Andel av driftsinntekter</i>	<i>3,8 %</i>	<i>3,7 %</i>	
<b>Premieavvik:</b>			
Årets premieavvik, funksjon 170	-517,3	-2 046,0	295,5 %
Amortisering, funksjon 171	2 204,0	2 289,0	3,9 %
<b>Netto</b>	<b>1 686,8</b>	<b>243,0</b>	<b>-85,6 %</b>
<i>Andel av driftsinntekter</i>	<i>0,7 %</i>	<i>0,1 %</i>	

Netto renteutgifter i utvalgskommunene øker med 74 mill. kroner (2,2 pst) fra 2015 til 2016. På den annen side øker netto gevinst på finansielle omløpsmidler med 335 mill. kroner. Utbytte/eieruttak har en marginal økning fra 2015 til 2016. Netto finansutgifter er dermed redusert med 277 mill. kroner (18 pst), og utgjør 0,5 pst av samlede driftsinntekter i 2016.

Avdrag (netto) øker med 670 mill. kroner eller 9,4 pst fra 2015 til 2016. Avdragene i 2016 utgjør 4,1 pst av gjennomsnittlig lånegjeld fratrukket utlån, og indikerer en gjennomsnittlig nedbetalingstid på lånene med 24 år.

Samlet øker **netto eksterne finansutgifter inkl. avdrag** i utvalgskommunene fra 8,8 mrd. kroner i 2015 til 9,2 mrd. kroner i 2016, dvs en økning på 0,4 mrd. kroner eller 4,5 pst. Netto eksterne finansutgifter inkl. avdrag som andel av driftsinntektene utgjør 3,7 pst i 2016 (3,8 pst i 2015).

Kommunene i undersøkelsen oppgir at det netto inntektsføres 2,0 mrd. kroner i 2016 som årets premieavvik (funksjon 170) mot 0,5 mrd. i 2015, dvs en økning på 300 pst. Amortiseringen av tidligere års premieavvik (funksjon 171) utgjør om lag 2,3 mrd. i 2016; en økning på om lag 4 pst fra 2015. Samlet sett gir dette en premieavviksutgift på 0,2 mrd.

kroner; indikerer at samlet premieavvik for kommunene utenom Oslo vil holde seg stabilt fra 2015 til 2016.

### 3.3 Netto driftsresultat

Netto driftsresultat for kommunene i undersøkelsen er på 4,2 pst i 2016 (2,7 pst i 2015 både for disse kommunene og alle landets kommuner utenom Oslo). Resultatet varierer imidlertid mye fra kommune til kommune.

Netto driftsresultat i pst av driftsinntekter - utvalgskommunene						
	Minimum	Nedre kvartil	Median	Øvre kvartil	Maksimum	Samlet
2016	-2,6 %	2,2 %	3,7 %	5,0 %	10,4 %	4,2 %
2015	-4,4 %	1,1 %	2,4 %	3,7 %	23,0 %	2,7 %

Median er midterste observasjon i hele utvalget sortert fra svakeste til beste resultat. Tilsvarende er nedre kvartil midterste observasjon i nedre halvdel av utvalget og øvre kvartil midterste observasjon i øvre halvdel av utvalget.

Det er de største kommunene (over 50 000 innbyggere) som har det beste resultatet med 4,9 pst. Kommunene i de øvrige innbyggergruppene har et netto driftsresultat som varierer fra 3,2 – 3,8 pst. Kommunene med 5 – 10 000 innbyggere har svakeste resultatet.

Etter landsdel er det kommunene i Nord-Norge som kommer dårligst ut med 3,2 pst i netto driftsresultat, mens kommunene i Agder/ Rogaland som kommer best ut med 4,5 pst.

Kommunene med de høyeste frie korrigerede inntektene (inkl. eiendomsskatt og konsesjonskraftsinntekter) i 2015 er også de som har det beste netto driftsresultatet i 2016 med 5,4 pst. Kommunene med utgiftskorrigerede frie inntekter mellom 94,9 og 96,7 pst av landssnittet har det svakeste netto driftsresultatet med 3,3 pst. Størst resultatforbedring har kommunene med utgiftskorrigerede frie inntekter mellom 98,6 og 100,7 og over 105,9 (2,1 pst poeng), mens kommunene med utgiftskorrigerede frie inntekter har den laveste resultatforbedringen (0,7 pst poeng).

Av kommunene i undersøkelsen er det 8 (4 pst) som har negativt netto driftsresultat i 2016 (25 kommuner, 12 pst i 2015). Det er 3 av kommunene i undersøkelsen som har negativt resultat i både 2015 og 2016.

For kommunene i undersøkelsen øker regnskapsmessig mindreforbruk («overskudd») i driftsregnskapet fra 2,9 mrd. kroner i 2015 til 5,1 mrd. kroner i 2016.

### 3.4 Investeringer og gjeld

Brutto investeringer i utvalgskommunene øker med 20 mill. kroner (0,1 pst). Samtidig faller investeringsinntektene med om lag 775 mill. kroner (6,9 pst). Netto investeringsutgifter øker dermed med 0,8 mrd. kroner eller 4,0 pst. Investeringene varierer mye fra år til år for enkeltkommuner, og tallene fra utvalgskommunene gir derfor kun en indikasjon på nivået.

Underskudd for lån som kan avledes av de oppgitte tallene er mer enn halvert, fra 6,5 mrd. kroner i 2015 til 2,7 mrd. kroner i 2016. Underskudd før lån utgjør 1,1 pst av driftsinntektene i 2016 (2,8 pst i 2015). Dette bør indikere lavere vekst i nye låneopptak i 2016 sammenlignet med året før.

Brutto lånegjeld i utvalgskommunene er på 232,4 mrd. kroner, en økning på 10,6 mrd. kroner eller 4,8 pst fra foregående år. Kredittindikatoren K2 som SSB publiserer viser en gjeldsvekst for kommuneforvaltningen (kommuner og fylkeskommuner) i 2016 på 5,1 pst. Summeres veksten i bruttogjeld for kommunene i regnskapsundersøkelsen og fylkeskommunene har disse en gjeldsvekst på 5,6 pst, hvilket må sies å samsvare bra med K2 veksten.

### **3.5 Disposisjonsfond**

Kommunene hadde i 2015 et netto driftsresultat på 2,7 pst, og utvalgskommunene hadde et udisponert regnskapsmessig mindreforbruk i 2015 på 2,9 mrd. kroner. Utviklingen i kommunenes disposisjonsfond kan gi en indikasjon på om dette resultatet er disponert til styrking av kommunenes økonomiske fundament (soliditet) eller til økt aktivitet. Et fullstendig bilde vil en likevel ikke få da endringen i disposisjonsfond fra 2015 til 2016 også inkluderer budsjetterte avsetninger til disposisjonsfond i 2016.

I utvalgskommunene har disposisjonsfondene økt med 4,9 mrd. kroner (37 pst) til 18,0 mrd. kroner i 2016, og indikerer at kommunene har fokus på styrking av sin soliditet. Disposisjonsfondene i utvalgskommunene utgjør 7,3 pst av driftsinntektene i 2016 (5,7 pst i 2015). Det at disposisjonsfond øker er også en god og riktig utvikling i en periode med sterk vekst i kommunenes gjeld. I tillegg til disposisjonsfondet har kommunene i undersøkelsen et udisponert regnskapsmessig mindreforbruk i 2016 på 5,1 mrd. kroner.

Kommunene med de høyeste utgiftskorrigerede frie inntektene (inkl. eiendomsskatt og konsesjonskraftsinntekter) er også de som har de høyeste disposisjonsfondene med 12,7 pst av driftsinntektene i 2016. Kommunene med utgiftskorrigerede frie inntekter mellom 94,9 og 96,7 pst av landssnittet har lavest disposisjonsfond med 6,0 pst av driftsinntektene.



#### 4. Tall for fylkeskommunene

Hovedtallene for fylkeskommunene kan oppsummeres slik:

#### RESULTATER FRA REGNSKAPSUNDERSØKELSEN 2016

Fylkeskommuner (uten Oslo)			
Antall kommuner med svar:	18	Andel folketall (ekskl Oslo):	100,0 %
Hovedtall mill.kr	År 2015	År 2016	Endring i pst
Driftsinntekter	72 261,0	75 708,7	4,8 %
Driftsutgifter	70 071,0	73 031,2	4,2 %
<b>Brutto driftsresultat</b>	<b>2 190,0</b>	<b>2 677,6</b>	
Prosent av driftsinntekter	3,0 %	3,5 %	
Renteinntekter inkl utbytte og gevinst omlopsm	1 261,3	1 099,8	-12,8 %
Renteutgifter inklusive tap omløpsmidler	1 389,0	1 458,7	5,0 %
Avdragsutg (netto) inkl utlån	2 117,1	2 291,9	8,3 %
<b>Netto eksterne finansutgifter</b>	<b>2 244,9</b>	<b>2 650,7</b>	
Prosent av driftsinntekter	3,1 %	3,5 %	
Motpost avskrivninger	3 314,0	3 735,2	12,7 %
<b>Netto driftsresultat</b>	<b>3 259,2</b>	<b>3 762,0</b>	
Prosent av driftsinntekter	4,5 %	5,0 %	
<b>Regnskapsoverskudd fra driften</b>	<b>1 715,3</b>	<b>1 462,5</b>	
Prosent av driftsinntekter	2,4 %	1,9 %	
<b>Brutto investeringer</b>	<b>13 661,9</b>	<b>14 321,6</b>	4,8 %
Prosent av driftsinntekter	18,9 %	18,9 %	
Investeringsinntekter	6 035,3	6 413,9	6,3 %
<b>Netto investeringer</b>	<b>7 626,5</b>	<b>7 907,8</b>	3,7 %
<b>Brutto lånegjeld</b>	<b>53 378,0</b>	<b>58 111,6</b>	8,9 %
<b>Netto lånegjeld (fratrukket utlån og ubrukte lånemidl)</b>	<b>46 399,1</b>	<b>50 061,2</b>	7,9 %
<b>Underskudd før lån</b>	<b>-2 250,2</b>	<b>-1 853,8</b>	
Prosent av driftsinntekter	-3,1 %	-2,4 %	

##### 4.1 Brutto driftsresultat

Driftsinntektene øker med 4,8 pst fra 2015 til 2016, mens driftsutgiftene øker med 4,2 pst. Dette resulterer i at brutto driftsresultat øker fra 3,0 pst av samlede driftsinntekter i 2015 til 3,5 pst i 2016.

Avskrivningene utgjør om lag 3,7 mrd. kroner. i 2016; en vekst siste år på 12,7 pst. Til sammenlikning utgjør betalte avdrag i driftsregnskapet om lag 2,3 mrd. kroner.

##### 4.2 Eksterne finansutgifter og finansinntekter

Netto finansutgifter (inkl. utbytte og netto avkastning på finansielle instrumenter) øker med 230 mill. kroner fra 2015 til 2016, hvorav 50 mill. kroner skyldes redusert utbytte og eieruttak.

**Detaljer fra driftsregnskapet fylkeskommunene (inntektsposter merket med minusfortegn)**

<b>Finans:</b>	<b>År 2015</b>	<b>År 2016</b>	<b>Endring i pst</b>
Renteinntekter, art 900	-859,5	-744,3	-13,4 %
Utbytte/eieruttak, art 905	-393,8	-343,9	-12,7 %
Gevinst finansielle omløpsmidler, art 909	-8,0	-11,7	46,4 %
Renteutgifter, art 500	1 380,6	1 450,5	5,1 %
Tap finansielle omløpsmidler, art 509	8,4	8,2	
<b>Netto finans</b>	<b>127,7</b>	<b>358,8</b>	
<i>Andel av driftsinntekter</i>	<i>0,2 %</i>	<i>0,5 %</i>	
Avdrag netto	2 117,1	2 291,9	8,3 %
<b>Netto eksterne finansutgifter</b>	<b>2 244,9</b>	<b>2 650,7</b>	
<i>Andel av driftsinntekter</i>	<i>3,1 %</i>	<i>3,5 %</i>	
<b>Premieavvik:</b>			
Årets premieavvik, funksjon 170	-684,5	-564,1	-17,6 %
Amortisering, funksjon 171	598,7	661,0	10,4 %
<b>Netto</b>	<b>-85,7</b>	<b>96,9</b>	<b>-213,0 %</b>
<i>Andel av driftsinntekter</i>	<i>-0,1 %</i>	<i>0,1 %</i>	

Avdragene (netto) øker med 175 mill. kroner eller om 8,3 pst fra 2015 til 2016, og 4,6 pst av gjennomsnittlig lånegjeld fratrukket utlån. Dette indikerer en gjennomsnittlig nedbetalingstid på lånene på om lag 22 år.

Netto eksterne finansutgifter inkl. avdrag øker dermed med 400 mill. kroner fra 2015 til 2016, og utgjør 3,5 pst av driftsinntektene i 2016 (3,1 pst i 2015).

Fylkeskommunene inntektsfører 0,6 mrd. som årets premieavvik (funksjon 470) i 2016, mot 0,7 mrd. kroner i 2015, dvs en nedgang på 18 pst. Amortiseringen av tidligere års premieavvik (funksjon 471) utgjør om lag 0,7 mrd. kroner i 2016; en økning på 10 pst fra foregående år. Samlet premieavvik for fylkeskommunene utenom Oslo vil dermed holde seg relativt stabilt fra 2015 til 2016.

**4.3 Netto driftsresultat**

Netto driftsresultat for fylkeskommunene øker til 5,0 pst i 2016 (4,5 pst i 2015). Resultatet varierer mye mellom fylkeskommunene, fra 1,5 pst i Møre og Romsdal til 8,2 pst i Sør-Trøndelag. Foreløpige regnskapstall viser at fylkeskommunene har et regnskapsmessig mindreforbruk («overskudd») i 2016 på 1.5 mrd. kroner (1,7 mrd. kroner i 2015).

**4.4 Investeringer og lånegjeld**

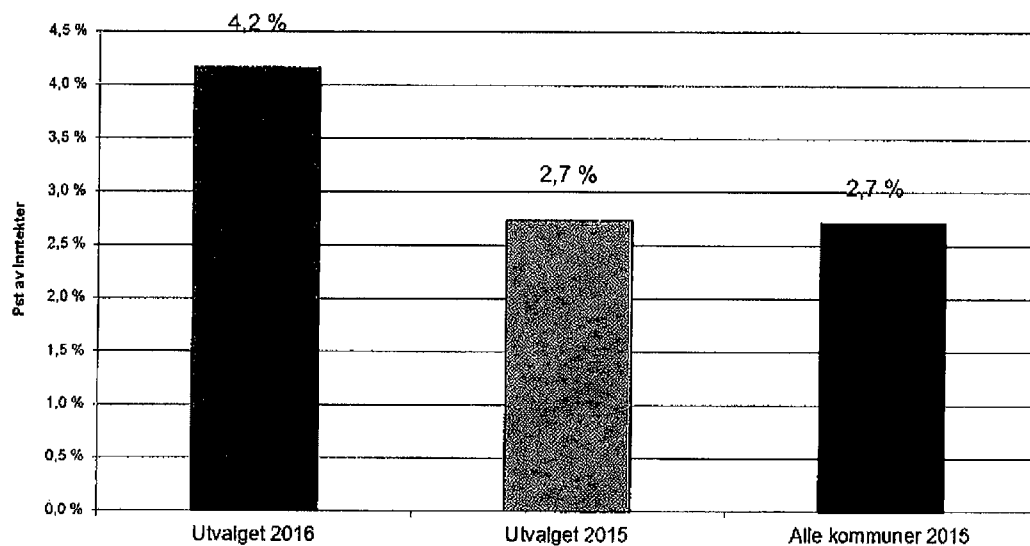
Brutto investeringsutgifter øker med 0,7 mrd. kroner (4,8 pst) til 14,3 mrd. kroner i 2016. Det er store variasjoner mellom fylkene, fra en nedgang i investeringene med 35 pst i Vestfold til en økning med 227 pst i Telemark. Investeringsinntektene øker med 0,4 mrd. kroner til 6,4 mrd. kroner. Samlede netto investeringsutgifter for fylkeskommunene i 2016 er 7,9 mrd. kroner.

Brutto lånegjeld (ekskl pensjonsgjeld) øker med 4,7 mrd. kroner (8,9 pst) til 58,1 mrd. kroner i 2016. Netto lånegjeld er 50,1 mrd. kroner, hvilket tilsvarer 66 pst av driftsinntektene (64 pst i 2015).

## Vedlegg: Figurer og tabeller

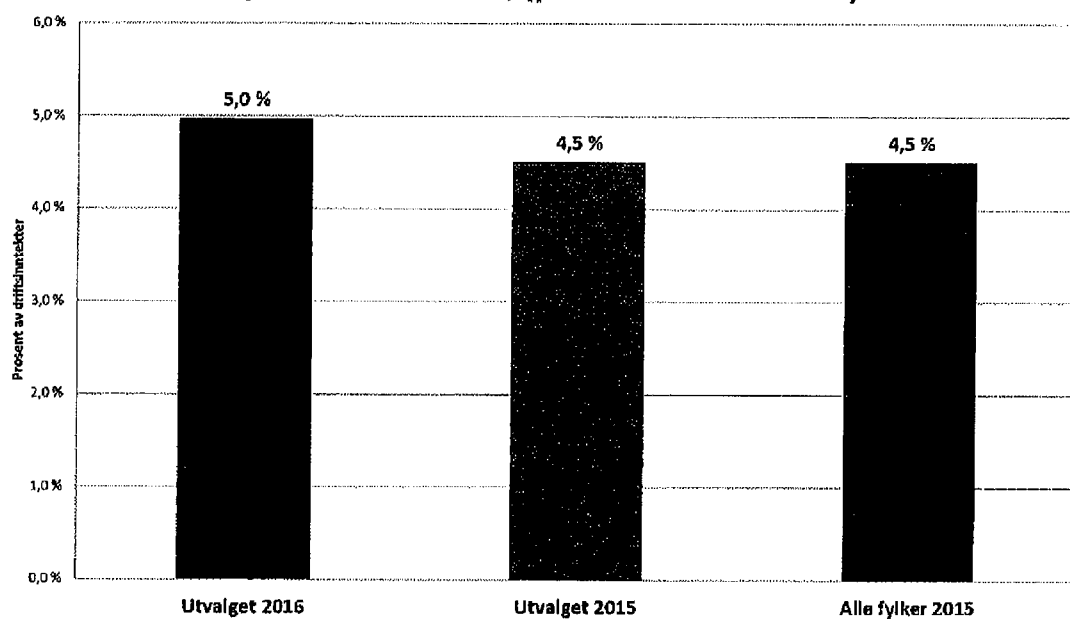
### Netto driftsresultat for kommuner uten Oslo (pst av driftsinntekter)

205 av kommuner,  
70,4 % av folketallet utenom Oslo

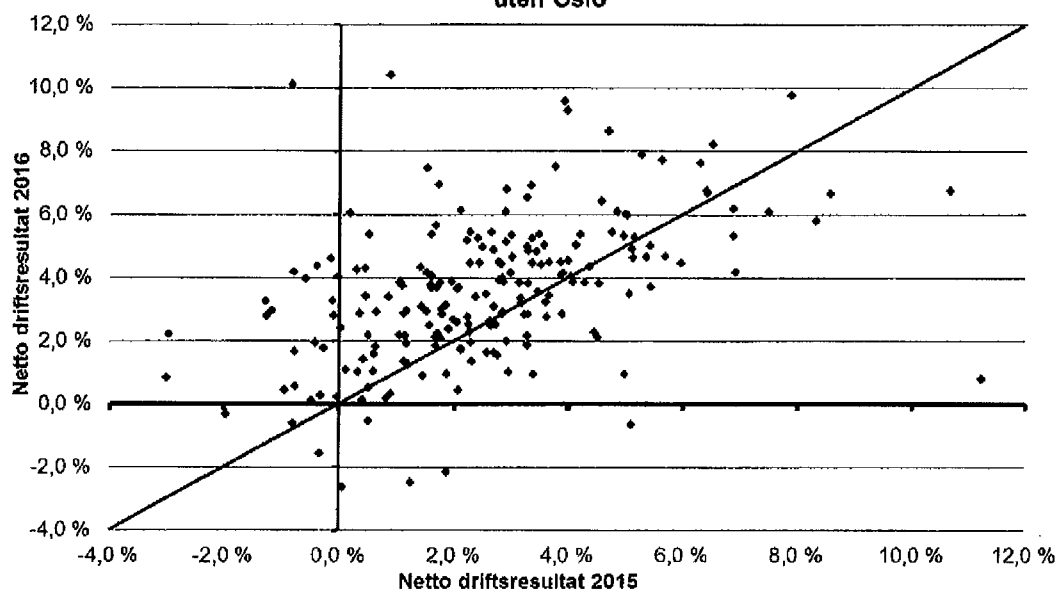


Alle fylkeskommunene har svart

### Netto driftsresultat fylkeskommunene, (pst av driftsinntekter)



Netto driftsresultat i 2015 og 2016 i pst av inntekter. Tall for 204 kommuner uten Oslo



En av utvalgskommunene fremkommer ikke i oversikten da kommunen hadde netto driftsresultat i 2015 som oversteg 12 pst

### Netto driftsresultat fordelt etter innbyggertall

	År 2015		År 2016
	Alle kommuner	Utvalget	Netto driftsres for utvalget
Kommuner 0 - 3000 innb	2,7 %	2,8 %	3,6 %
Kommuner 3000 - 5000 innb	2,9 %	2,9 %	3,4 %
Kommuner 5000 - 10000 innb	2,1 %	2,1 %	3,2 %
Kommuner 10000 - 20000 innb	3,0 %	2,6 %	3,8 %
Kommuner 20000 - 50000 innb	2,6 %	2,7 %	3,8 %
Kommuner over 50000 innb	3,0 %	3,0 %	4,9 %
Alle	2,7 %	2,7 %	4,2 %

### Netto driftsresultat fordelt etter landsdeler

	År 2015		År 2016
	Alle kommuner	Utvalget	Utvalget
Østlandet	2,8 %	2,9 %	4,2 %
Agder/Rogaland	3,1 %	3,0 %	4,5 %
Vestlandet	2,8 %	2,6 %	4,4 %
Trøndelag	2,3 %	2,6 %	4,1 %
N-Norge	2,1 %	2,0 %	3,2 %
I alt	2,7 %	2,7 %	4,2 %

### Netto driftsresultat fordelt etter korrigerte frie inntekter inkl. eiendomsskatt og konsesjonskraftinntekter 2015

Korrigerte frie inntekter	År 2015		År 2016	
	Alle kommuner	Utvalget	Utvalget	
Under 94,9	2,7 %		2,9 %	3,6 %
94,9 - 96,70	2,2 %		2,2 %	3,3 %
96,71 - 98,60	2,5 %		2,7 %	3,9 %
98,61-100,70	2,7 %		2,7 %	4,8 %
100,71 - 105,90	2,6 %		2,7 %	4,1 %
Høyere enn 105,90	3,6 %		3,4 %	5,4 %
I alt	2,7 %		2,7 %	4,2 %

### Brutto investeringer fordelt etter innbyggertall

	År 2016		
	Andel	1000 kr	%-endr 15 til 16
Kommuner 0 - 3000 innb	4,5 %	1 394 413	-4,7 %
Kommuner 3000 - 5000 innb	4,1 %	1 279 277	6,7 %
Kommuner 5000 - 10000 innb	11,6 %	3 635 425	2,6 %
Kommuner 10000 - 20000 innb	16,2 %	5 061 258	12,5 %
Kommuner 20000 - 50000 innb	26,7 %	8 356 031	2,1 %
Kommuner over 50000 innb	36,9 %	11 519 373	-6,6 %
Alle	100,0 %	31 245 777	0,1 %

### Netto driftsresultat etter KOSTRA-grupper:

	Antall	År 2015		År 2016	
		Alle	Utvalget	Utvalget	Antall
Kostragruppe 1	21	2,3 %	2,2 %	3,6 %	10
Kostragruppe 2	60	1,8 %	2,5 %	3,4 %	26
Kostragruppe 3	35	2,7 %	2,8 %	2,8 %	14
Kostragruppe 4	15	2,7 %	1,2 %	3,3 %	6
Kostragruppe 5	40	1,8 %	2,1 %	2,8 %	13
Kostragruppe 6	47	3,3 %	4,8 %	5,4 %	11
Kostragruppe 7	31	3,4 %	3,4 %	4,1 %	19
Kostragruppe 8	23	2,5 %	2,8 %	4,5 %	14
Kostragruppe 9	0	ingen kommuner			
Kostragruppe 10	21	2,7 %	3,1 %	3,3 %	16
Kostragruppe 11	53	2,1 %	1,1 %	2,1 %	22
Kostragruppe 12	19	2,7 %	1,8 %	3,8 %	11
Kostragruppe 13	49	2,7 %	2,8 %	4,2 %	38
Kostragruppe 14	3	3,0 %	3,0 %	5,2 %	3
Kostragruppe 15					
Kostragruppe 16	10	9,6 %	6,5 %	8,4 %	2
Sum (eks Oslo)	427				205

**Disposisjonsfond som andel av driftsinntekter**

Kommuner fordelt etter utgiftskorrigerede frie inntekter inkl. eiendomsskatt og konsesjonskraftinntekter 2015

Korrigerede frie inntekter	År 2015		År 2016	
	Alle kommuner	Utvalget	Utvalget	
Under 94,9	6,7 %		6,6 %	7,7 %
94,9 - 96,70	4,1 %		4,7 %	6,0 %
96,71 - 98,60	5,9 %		5,8 %	7,6 %
98,61-100,70	4,1 %		4,3 %	6,3 %
100,71 - 105,90	4,5 %		4,2 %	6,1 %
Høyere enn 105,90	9,3 %		10,8 %	12,7 %
I alt	5,7 %		5,7 %	7,3 %

\*\*\*\*\*  
\*\*\*\*\*  
\*\*\*\*\*

KA-REGNSKAPSSKJEMA 2A INVESTERING

Rapport : KRR20  
Database : bssagr  
Best.nr : 58  
Variant : 1  
Kopier : 1  
Skriver : DEFAULT  
Bruker : 839GAS  
Firma : KA, Beiarn Kommune  
Dato : 20170307 15:40:38

Fra Periode : 201601  
Til Periode : 201612  
Saldotabell : BEIARN  
Faktisk : AA  
Budsjett : Y8  
Rev. Budsjett : B8  
Konteringsbegrep : KONTO  
Konteringsbegrep : ANSVAR  
Konteringsbegrep :  
Dimensjon1 : \*  
Dimensjon2 : \*  
Dimensjon3 : \*  
Relasjon 1 : KOST2A  
Relasjon 2 : KOSTKKL  
Relasjon 3 :  
Resultat/balanse : R  
Type Utdata : 1  
Enhet : 1  
Ant.regns.år.tilb : 1  
Rapportfil : KRR20  
Real User : 839GAS

\*\*\*\*\*  
\*\*\*\*\*  
\*\*\*\*\*

Beiarn Kommune  
REGNSKAPSSKJEMA 2A - INVESTERINGSREGNSKAPET

TEKST	REGNSKAP	BUDSJETT	BUDSJETT	REGNSKAP
	2016	REVIDERT 2016	VEDTATT 2016	2015
Investeringer i anleggsmidler	12 464 589	0	9 576 000	8 434 295
Utlån og forskutteringer	1 895 000	0	2 000 000	500 000
Kjøp av aksjer og andeler	3 459 174	0	448 000	512 225
Avdrag på lån	2 273 601	0	706 633	525 168
Avsetninger	6 711 450	0	0	1 299 031
Årets finansieringsbehov	26 803 813	0	12 730 633	11 270 719
Bruk av lånemidler	12 606 621	0	-8 339 000	-6 806 051
Inntekter fra salg av anleggsmidler	-5 549 575	0	0	0
Tilskudd til investeringer	0	0	0	0
Kompensasjon for merverdiavgift	-1 743 510	0	-1 437 000	-1 536 469
Mottatte avdrag på utlån og refusjoner	-1 609 045	0	-1 046 633	-2 250 479
Andre inntekter	-7 400	0	0	0
Sum ekstern finansiering	21 516 150	0	10 822 633	10 492 999
Overført fra driftsregnskapet	-459 174	0	-448 000	-374 415
Bruk av avsetninger	-4 828 489	0	-1 460 000	-303 305
Sum finansiering	26 803 813	0	12 730 633	11 170 719
Udekket/udisponert = 0	0	0	0	0



\*\*\*\*\*  
\*\*\*\*\*  
\*\*\*\*\*

KA-REGNSKAPSSKJEMA 1A - DRIFT

Rapport : KRR21  
Database : bssagr  
Best.nr : 82  
Variant : 1  
Kopier : 1  
Skriver : DEFAULT  
Bruker : 839GAS  
Firma : KA, Beiarn Kommune  
Dato : 20170301 11:04:56

Fra Periode : 201601  
Til Periode : 201612  
Saldotabell : BEIARN  
Faktisk : AA  
Budsjett : Y8  
Rev. Budsjett : B8  
Konteringsbegrep : KONTO  
Konteringsbegrep : ANSVAR  
Konteringsbegrep :  
Dimensjon1 : \*  
Dimensjon2 : \*  
Dimensjon3 : \*  
Relasjon 1 : KOST1A  
Relasjon 2 : KOSTKKL  
Relasjon 3 :  
Resultat/balanse : R  
Type Utdata : 1  
Enhet : 1000  
Ant.regns.år.tilb : 1  
Rapportfil : KRR21  
Real User : 839GAS

\*\*\*\*\*  
\*\*\*\*\*  
\*\*\*\*\*

Beiarn Kommune  
REGNSKAPSSKJEMA 1A - DRIFTSREGNSKAPET

TEKST	REGNSKAP	BUDSJETT	BUDSJETT	REGNSKAP
	2016	VEDTATT 2016	REVIDERT 2016	2015
Skatt på inntekt og formue	-18 675	-22 375	-20 413	-19 270
Ordinært rammetilskudd	-48 219	-47 713	-48 268	-47 596
Skatt på eiendom	-13 631	-13 934	-13 662	-15 437
Andre direkte eller idirekte skatter	-9 779	-9 900	-9 900	-10 116
Andre generelle statstilskudd	-8 124	-6 068	-5 237	-5 985
Sum frie disponible inntekter	-98 429	-99 990	-97 480	-98 403
Renteinntekter og utbytte	-670	-661	-661	-823
Gevinst finansielle instrumenter	-13 870	-10 000	-6 483	-4 279
Renteutgifter, provisjoner og andre finansutgifter	2 250	2 482	2 482	2 531
Tap finansielle instrumenter	-0	0	0	0
Avdrag på lån	6 770	6 925	6 925	6 782
Netto finansinntekter/-utgifter	-5 519	-1 255	2 262	4 210
Til ubundne avsetninger	1 396	7 045	7 045	3 444
Til bundne avsetninger	4 784	4 950	4 950	4 671
Bruk av tidligere års regnskapsmessige mindreforbr	0	0	-2 000	0
Bruk av ubundne avsetninger	-70	-7 041	-9 563	-1 653
Bruk av bundne avsetninger	-6 544	-3 892	-5 360	-6 198
Netto avsetninger	-434	1 062	-4 928	265
Overført til investeringsregnskapet	459	448	448	374
Til fordeling drift	-103 923	-99 734	-99 698	-93 553
Sum fordelt til drift (fra skjema 1B)	99 311	99 734	99 698	93 553
Merforbruk/mindreforbruk = 0	-4 611	0	-0	0