

# ÅRSPLAN FOR BEIARN BARNEHAGE



2023-2024



# Innhold

Forord .....	4
Vår visjon .....	4
Innledning.....	5
Åpningstider.....	6
Planleggingsdager 2023-2024 .....	6
Pedagogisk grunnsyn.....	6
Autoritative voksne.....	7
Likeverd.....	7
Omsorg .....	7
Danning .....	8
Humor.....	8
Åndsfrihet .....	8
Likestilling.....	8
Barns medvirkning .....	8
Samtaler med barn .....	9
Lek.....	10
Satsningsområder .....	10
Digital praksis.....	10
Språk.....	11
Foreldresamarbeid .....	11
Når barnet begynner i barnehagen.....	12
De minste barna .....	12
Overgang mellom barnehage og skole .....	13
Dokumentasjon og vurdering .....	14
Fagområdene .....	15
Kommunikasjon, språk og tekst .....	15
Natur, miljø og teknikk.....	16
Antall, rom og form .....	17
Kropp, bevegelse og helse .....	17
Kunst, kultur og kreativitet.....	18
Etikk, religion og filosofi.....	18
Nærmiljø og samfunn .....	18

Trafikksikkerhet i barnehagen.....	19
Trafikk i rammeplan .....	20
Årshjul for felles aktiviteter og planleggingsdager .....	22
Personalet i Beiarn Barnehage .....	23
Styrer .....	23
Avdeling Moldjord Småbarn .....	23
Avdeling Moldjord Storbarn .....	23
Avdeling Tollå Småbarn.....	23
Avdeling Tollå Storbarn .....	24
Vikarer .....	24
Renholder alle avdelinger .....	24
Referanser.....	25
Linker til dokumenter.....	26
Barnehageloven .....	26
Rammeplan for barnehagen.....	26
Vedtekter Beiarn Barnehage.....	26
Kriterier for helsefremmende barnehager.....	26
Handlingsplan mot mobbing .....	26
Rutiner for overgang barnehage skole.....	26
Trafikksikker kommune .....	26
Helsedirektoratet bruk av digitale verktøy .....	26

## **Forord**

Barnehageloven pålegger alle barnehager å lage en årsplan. Årsplan lages for ett år av gangen. Dette for å sikre kvaliteten i det pedagogiske arbeidet, og for å sikre en god organisasjonsutvikling (Kunnskapsdepartementet, 2005).

Årsplan skal være et levende dokument som justeres i forhold til samfunnet, og de lokale endringer/ forbedringer som vedtas i barnehagen.

Samarbeidsutvalget skal fastsette årsplan, dette gir foreldrene mulighet til å påvirke barnehagens pedagogiske innhold. Barnehagens planer har tre viktige funksjoner:

- Årsplan er et arbeidsdokument for de ansatte.
- Foreldrene skal gjennom årsplanen få et godt innblikk i barnehagens arbeid, og se en klar sammenheng mellom de konkrete aktivitetene i barnehagen og de overordnende målene.
- Årsplanen skal gi informasjon om barnehagens pedagogiske arbeid til eier, bruker og tilsynsmyndighet.

## **Vår visjon**

Gi den oppvoksede slekt et utgangspunkt som setter dem i stand til å følge sine drømmer.

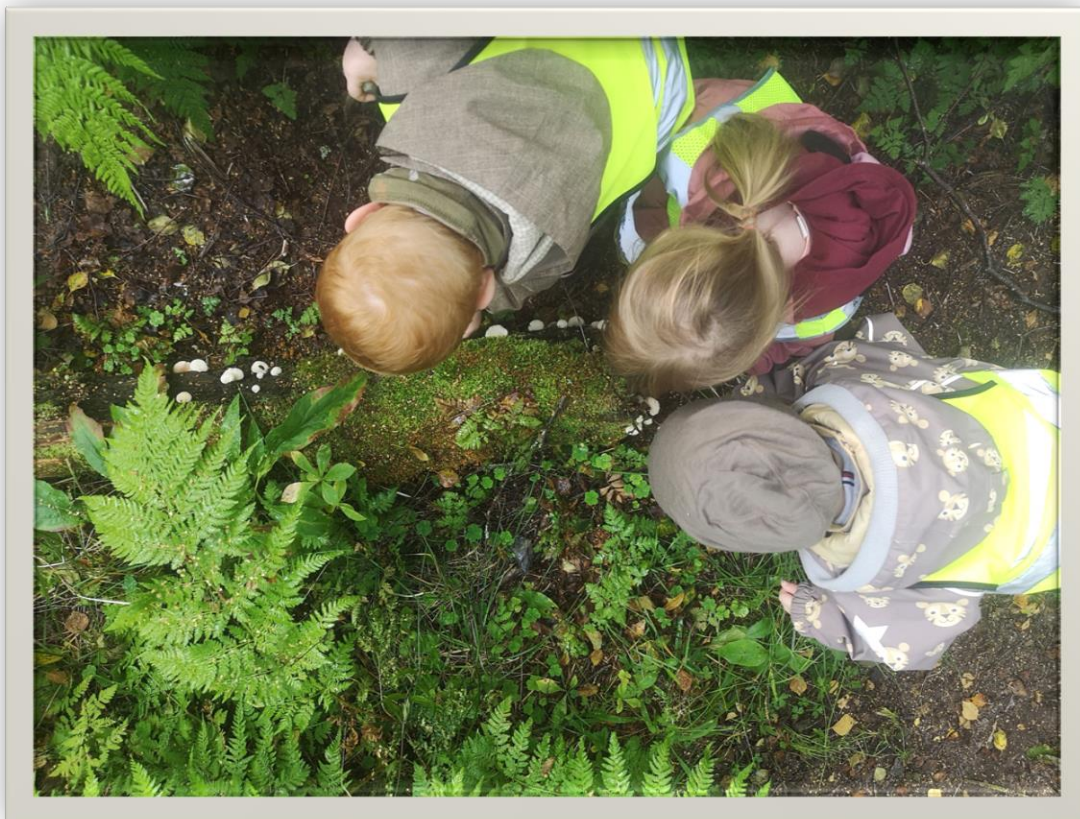
Ut fra visjonen har barnehage og skole kommet frem til verdiordene:

- Nysgjerrighet
- Tradisjon
- Begeistring
- Respekt

## Innledning

Beiarn barnehage er i dag en barnehage med 4 avdelinger. To avdelinger på Moldjord, og to avdelinger på Tollå.

Alle barnehager er til enhver tid underlagt Lov om barnehager (Kunnskapsdepartementet, 2005) og Rammeplan for barnehager (Utdanningsdirektoratet, 2017). Årsplan er et pedagogisk arbeidsredskap for ansatte i barnehagen og en dokumentasjon på barnehagens pedagogiske arbeid. Formålet er å vise hvordan barnehagen skal legge til rette for å imøtekomme Barnehagelovens krav og Rammeplanens føringer, ut ifra lokale tilpasninger. Årsplanen er veiledende for de ansatte i barnehagen og skal legges til grunn for barnehagens pedagogiske praksis. Innholdet i årsplanen skal være gjenkjennbar i barnehagens arbeid og skal gjenspeile de verdier og holdninger som alle ansatte skal bære med seg i møte med barn og foreldre/foresatte.



## **Åpningstider**

Barnehageåret følger skoleruten og starter når skoleåret begynner, som regel rundt 20. august.

### **Åpningstider i barnehagen**

Mandag - fredag kl. 07.30 - 16.00.

Ved behov kan barnehagen endre sine åpningstider. Dette gjøres ut fra søknad.

Barnehagen holder stengt jule- og nyttårsaften. Onsdag før skjærtorsdag er barnehagen åpen til kl. 12.00.

Barnehagen er åpen hele året bortsett fra to uker i juli grunnet ferieavvikling og 5 dager i løpet av året som benyttes til planlegging.

Barnet skal ha minimum 3 ukers sammenhengende ferie i løpet av sommeren (fra 1. juni – 1. september).

## **Planleggingsdager 2023-2024**

- 14. og 15. august 2023
- 17. november 2023
- 2. januar 2024
- 10. mai 2024

## **Pedagogisk grunnsyn**

Vi voksne jobber mot et felles mål hvor vi ønsker å formidle et verdisyn som representerer våre klare definerte holdninger og grenser. Vi ønsker å overføre følgende verdier:

## Autoritative voksne

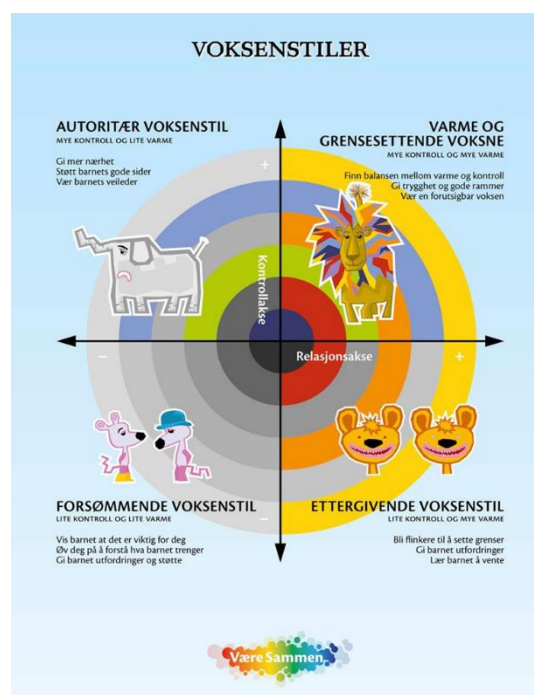
I Beiarn barnehage skal de voksne bygge positive relasjoner med barna og mestre balansen mellom varme og kontroll. Den voksne ser barnets perspektiv og har medvirkning i fokus. Krav settes ut fra barnets forutsetninger, og den voksne utøver positiv grensetting. Den autoritative voksenstilen er preget av varme og respekt for barnet.

## Likeverd

I Beiarn barnehage skal de voksne likestille seg med barna og ha respekt for menneskeverdet og retten til å være forskjellig.

## Omsorg

I Beiarn barnehage skal de voksne bry seg om, tenke på barnas beste, lytte, vise empati og skape gode relasjoner. Det vil si å se det positive i hvert enkelt barn og gi dem utfordringer i samsvar med barnets behov.



## **Danning**

I Beiarn barnehage skal de voksne vise respekt for den kommunikasjon som barna har og vise interesse for det de sier. Det betyr at vi må bekrefte barnas tanker og følelser og vise barna tillit ved å gjøre avtaler, la barna bidra i fellesskapet og gi dem oppgaver som de kan mestre.

## **Humor**

I Beiarn barnehage skal de voksne legge til rette for at latteren sitter løst. Latter skaper glede og ofte motivasjon til å gi noe positivt av seg selv i hverdagen. Vi tuller, tøyser og herjer mye i barnehagen.

## **Åndsfrihet**

I Beiarn barnehage skal de voksne la tankene være fri. Det betyr at de voksne viser respekt for hvert enkelt barns tanker og undringer. Vi skal alle kunne være frie til å ha våre tanker, refleksjoner, intuisjoner og opplevelser av våre ulike møter med det som betegnes som åndelig.

## **Likestilling**

I Beiarn barnehage skal de voksne være bevisst sine holdninger til kjønn og vi skal reflektere over hvordan dette påvirker det pedagogiske arbeidet vårt slik at vi kan gi barna like utviklingsmuligheter.

## **Barns medvirkning**

*«Barnehagen skal være bevisst på barnas ulike uttrykksformer og tilrettelegge for medvirkning på måter som er tilpasset barnas alder, erfaringer, individuelle forutsetninger og behov» (Utdanningsdirektoratet, 2017, s. 27).*



Vi ønsker å skape et miljø som innbyr til undring, mulighet for å påvirke egen hverdag og utvikling. Miljøet skal gi tid til å prate, fortelle historier, tulle og tøyse og reflektere sammen med barna og barna seg imellom.

Med dette ønsker vi at hvert barn skal kunne få en opplevelse av seg selv som:

- Jeg er en som er verdt å lytte til.
- Jeg har tanker, ideer, initiativ som er interessante for andre.
- Jeg har noe å gi til andre, de liker meg.



## **Samtaler med barn**

I forbindelse med barns medvirkning skal vi voksne samtale med barna om deres tanker i hverdagen og i faste møtesammenhenger. Dette gjør vi for å få et innblikk i barnas oppfatning om hvordan det er å være i barnehagen. Får barna medvirke i hverdagen eller ikke? Samtaler med barna om de «vanskelige» temaer er viktig.

Dette er sentralt i vårt arbeid slik at vi voksne kan justere oss i forhold til det barna ytrer om barnehagehverdagen. Slik er barna med og vurderer vår barnehage, de voksne må jobbe med seg selv i hverdagen for å møte barnas behov.

## **Lek**

Leken fremmer barnets språklige, fysiske, intellektuelle, sosiale og emosjonelle utvikling. Vårt mål er å gi barn et lekemiljø som vekker nysgjerrighet og lekelyst og som gir inspirasjon til lek.

Voksne i barnehagen skal bidra til felles opplevelser for barna. For at alle skal kunne delta og inkluderes i lek er det avgjørende at vi vi voksne gir barna felles referanser og impulser. Disse impulsene skal være varierte og ha forskjellig uttrykk. Barna skal kunne bygge videre på de impulsene vi gir dem og vi skal følge og støtte barnas tanker og ideer. Målet er å være lekekloke voksne, som kan delta i leken på barnas premisser, veilede i samspillet mellom barn og fokusere på at alle inkluderes i lek.

I inneværende år deltar barnehagen i et prosjekt sammen med andre barnehager i Salten som har lekemiljø inne i barnehagen som fokus. Målet med dette prosjektet er å dele erfaringer og å jobbe for å skape gode lekemuligheter i barnehagen.

## **Satsningsområder**

### **Digital praksis**

*«Barnehagens digitale praksis skal bidra til barnas lek, kreativitet og læring. Ved bruk av digitale verktøy i det pedagogiske arbeidet skal dette støtte opp om barns læreprosesser og bidra til å oppfylle rammeplanens føringer for et rikt og allsidig læringsmiljø for alle barn»* (Utdanningsdirektoratet, 2017, s. 44).

Gjennom den digitale praksisen skal barna i Beiarn barnehage få kunnskap om, og ha muligheten til å bruke digitale verktøy for å berike leken, utforske fenomener og tilegne seg kunnskap om ulike temaer gjennom å innhente seg informasjon på nett. Barna skal få muligheten til å være produsenter ved hjelp av digitale verktøy og ikke konsumenter av ferdige produkter. For de aller minste barna blir det mer fokus på sanselig bruk av digitale verktøy.

Personalet har et særlig ansvar for å utøve digital dømmekraft, og ha et bevisst forhold til bruken av digitale verktøy. Rammeplanen understreker også at dette ikke skal dominere som

arbeidsmetode. Da støtter vi oss også på de nye rådene til helsedirektoratet om skjermtid. Se under linker i dokumentet.

## **Språk**

Et godt språklig miljø forutsetter at personalet er lyttende, gir tid, stiller krav og er bevisste på sammenhengen i barnets uttalte språk og kroppsspråk. Personalet er språklige rollemodeller, og vi skal være språklig aktiv, synge, fabulere, tøyse og tulle med lyd og ord.

Språket utvikler seg gjennom lek, og i samspill med andre barn og voksne. I det daglige har vi fokus på språkstimulerende aktiviteter som sang, musikk, rim og regler, høytlesning og historiefortelling. I tillegg skal vi gjennom året bruke det pedagogiske verktøyet «Språksprell» som er beregnet for 4-6 åringene.



## **Foreldresamarbeid**

Barnehagen ønsker å ha et godt og nært samarbeid med foreldrene og skal legge til rette for foreldrenes medvirkning i barnehagens innhold. Samarbeid betyr regelmessig kontakt mellom hjemmet og barnehagen der vi utveksler informasjon og drøfter små og store spørsmål. Det å skape trygghet og å gi hverandre anerkjennelse skal gjennomføres



vår holdning fra første dag – for det er vårt ansvar å skape et godt grunnlag for en god relasjon med foreldrene. Har vi i utgangspunktet en god relasjon, vil det være – ikke lett, men lettere – for både foreldre og oss å ha en dialog – også om de vanskelige tingene.

Beiarn barnehagen har et samarbeidsutvalg og et foreldreråd. SU skal være et rådgivende, kontaktskapende og samordnende organ for alle parter som på ulike måter har et ansvar for barnehagens innhold og drift. Foreldreråd og samarbeidsutvalg skal sikre samarbeidet mellom barnas hjem og barnehagen. Foreldrerådet består av alle foreldre med barn i barnehagen. **Hos oss består Samarbeidsutvalget av 1 foreldre fra hver avdeling, styrer, en ansattes representant, (og en eier representant.) Styrer fungerer som møteleder og referent.**

**Foreldrerådet for barnehageåret 2023-2024 ser slik ut:**

Representanter fra avd. Moldjord: Linn Marita Ingvaldsen og Julia Steffen Berg

Representanter fra avd. Tollå: Linn Anette Gundersen og Kim Kristiansen

Representanter til SU: Linn Marita Ingvaldsen og Linn Anette Gundersen

## **Når barnet begynner i barnehagen**

Barnehagen skal i samarbeid med foreldrene legge til rette for en trygg og god start i barnehagen. Når barnet begynner i barnehagen skal personalet sørge for tett oppfølging den første tiden, slik at barnet kan oppleve tilhørighet og trygghet til å leke, utforske og lære. I Beiarn barnehage ønsker vi sammen med foreldrene å få til en god tilvenningsperiode. Tilvenningsperioden er vanligvis 3 dager, men dette kan vi tilpasse etter barnets behov.

## **De minste barna**

I vår barnehage skal barna møte omsorgsfulle voksne som gir dem nærhet og varme og som har ledige armer og ett fang og sitte på. Små barn er kroppslige, de opplever og erfarer gjennom kroppen med bevegelse og lek, samt at de har behov for å veksle

mellom nærhet og utforsking. Det er derfor viktig at de voksne er fysisk og psykisk til stede sammen med barna på gulvet og møter deres behov på en god måte. Det være seg stell, hvile, trøst eller kos.



### **Overgang mellom barnehage og skole**

Barnehagen og skolen har et felles ansvar for at barn kan møte ulikhetene med nysgjerrighet og tillit til egne forutsetninger. Vi legger til rette for at barna kan ta avskjed med barnehagen på en god måte, glede seg til å begynne på skolen og oppleve at det er en sammenheng mellom barnehage og skole.

I dette ligger å bli kjent med noen forventninger og rutiner og ikke minst bli kjent med personell og rom. Beiarn barnehage og skolen har egen plan som vi følger, se [link til plan](#).

## **Dokumentasjon og vurdering**

Barnehagens dokumentasjon skal gi foreldre, lokalmiljø og kommunen som barnehagemyndighet informasjon om hva barn opplever, lærer og gjør i barnehagen. Dette nedfelles lokalt i planer, slik som årsplanen. Gjennom månedsbrev, bildedeling og den daglige kontakten mellom personalet og foresatte formidles og dokumenteres barnehagehverdagen.

Med dokumentasjon synliggjør vi barnas lære-prosesser for dem selv og andre. I Beiarn barnehage skal vi gjøre det gjennom felles opplevelser og samtaler. Barn og voksne vurderer sin egen barnehagedag på ulike måter gjennom tekst og bilder.

All form for dokumentasjon skal ivareta barnets rett til personvern og følge personvernloven. Dette krever god dialog mellom barnehage og hjem. Ved barnets oppstart i barnehagen vil de foresatte få utlevert samtykkeskjemaer som vedrører informasjon om barnet.

Vurdering skal danne grunnlag for planlegging og utvikling av barnehagens pedagogiske virksomhet og som skal forgå kontinuerlig. Hensikten er at vi skal se hva som fungerer, og justere det som fungerer dårlig. Vurdering av barnehagens arbeid er viktig for å sikre at barnegruppa og hvert enkelt barns interesser, trivsel og utvikling ivaretas.

I Beiarn barnehage skal vi ha barnemøter, felles refleksjoner på avdelingsmøter, personalmøter og foreldremøter.





## **Fagområdene**

Barnehagens områder for læring er delt inn i syv fagområder for å sikre et variert og allsidig innhold. Fagområder, arbeidsmåter og innhold vil ofte overlappe hverandre og må ses i nær sammenheng med hverandre. Fagområdene er også integrert i hverdagslivet, og i løpet av et barnehageår vil vi arbeide med alle fagområdene. Her er en kort oppsummering av de syv fagområdene.

### **Kommunikasjon, språk og tekst**

Barnehagealderen er en svært viktig utviklingsperiode for språkstimulering.

Tidlig og god språkstimulering er derfor en viktig del av barnehagens innhold. Fagområdet gjelder tilegnelse av talespråk, forberedelse til skriftspråk og kommunikasjon gjennom kroppsspråk. Det å ha gode samtaler med barna og være en god lytter, er viktig for å utvikle barnas språk. Formidling av fortellinger, poesi, dikt, rim, regler og sang er noen av sjangrene som går under tekstdelen. Viktige sider ved kulturoverføringer og barns kulturskaping er også knyttet til språk, tekst og kommunikasjon.

For å lykkes i arbeidet med barns språk er det avgjørende å implementere språk og leseaktiviteter i hverdagen.

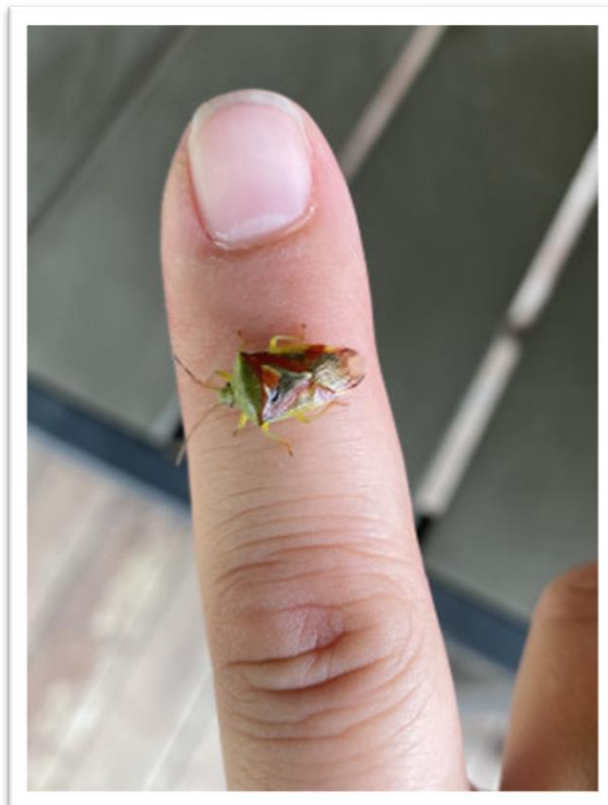
Et godt språkstimulerende miljø i barnehagen er preget av at personalet bruker språket i samspill med barna hele dagen. De voksne er viktige språkmodeller for barna.

Innunder dette inngår å jobbe systematisk med språket, både når det gjelder refleksjon, planer, mål og dokumentasjon. Det skal jobbes helhetlig.

I Beiarn barnehage skal barna ha tilgang til ny og gammel litteratur. Og de skal ha engasjerte voksne rundt seg som til enhver tid gir dem språklige utfordringer.

### **Natur, miljø og teknikk**

Barnehagen skal bidra til at barn blir kjent med og får forståelse for planter og dyr, landskap, vær og årstider, likeså bærekraftig utvikling. Det er et mål å utvikle barnas kjærlighet til naturen, forståelse for samspillet i naturen og mellom mennesket og naturen.



## **Antall, rom og form**

Barnehagen skal stimulere barnas matematiske kompetanse. Det gjør vi blant annet ved å stadig oppmuntre til og legge til rette for barnas utforskning, undring over tall og telling, samt utforskning av rom og form. Stimuleringen kan foregå gjennom lek, hverdagsaktiviteter og eksperimentering.

## **Kropp, bevegelse og helse**

Førskolealderen er den perioden barna lærer seg grunnleggende motoriske ferdigheter, kroppsbeherskelse, vaner, fysiske egenskaper og innsikt i hvordan de kan ivareta helse og livskvalitet. Fagområdet omfatter grunnleggende erfaringer, ferdigheter, kunnskap og holdninger som barna lærer seg gjennom sanseinntrykk og bevegelse. Gjennom kroppslig aktivitet lærer barna seg selv og verden å kjenne. Det mest naturlige for barn er bevegelse, og barns kontakt med andre barn utspiller seg oftest med kroppslige signaler og aktiviteter.





## **Kunst, kultur og kreativitet**

Fagområdet omhandler kulturelle uttrykksformer som billedkunst og kunsthåndverk, dans og musikk, språk og litteratur, teater, film, arkitektur og design. Disse formidler kulturarven, og er for barn viktige redskaper for sansing, opplevelse, tenkning og kommunikasjon. Å være sammen om kulturelle opplevelser og å gjøre eller skape noe felles, bidrar til samhørighet.

## **Etikk, religion og filosofi**

Etikk, religion og filosofi former måten å oppfatte mennesker og verden på, og de preger våre verdier og holdninger. Det er viktig å gi rom for barns tanker om at Norge i dag er et multireligiøst og flerkulturelt samfunn. Barnehagen skal reflektere og respektere det mangfoldet som representeres i barnegruppen og i samfunnet.

## **Nærmiljø og samfunn**

Barnehagen representerer et betydningsfullt møtested mellom det private og det offentlige rom, og mellom familie og samfunn. Den skal bidra til at barn møter verden utenfor familien med nysgjerrighet og tillit. Barns medvirkning i livet i barnehagen kan gi den første innsikt i og erfaring med deltakelse i et demokratisk samfunn. Området inkluderer medienes og informasjons- og kommunikasjonsteknologiens betydning for barns hverdag. Det er viktig at barnehagen styrker kunnskap om og tilknytning til lokalsamfunnet, natur, kunst og kultur, arbeidsliv, tradisjoner og levesett.



## Trafikksikkerhet i barnehagen

I 2020 ble Beiarn kommune godkjent som trafikksikker kommune. Barn har rett på en trygg og god oppvekst, der trafikksikkerhet inngår. Trafikksikkerhet er de voksnes ansvar, og vi er rollemodeller for den oppvoksende generasjon. Når holdninger og vaner etableres tidlig vil det være lettere å tenke trafikksikkerhet videre (**senere**) i livet. Barn er trafikanter hver dag, enten som passasjer, fotgjenger og etter hvert syklist.

Våren 2023 fikk vi bevilget midler fra fylket for drive med trafikksikkerhets prosjekt. Midlene har vi brukt til å kjøpe trafikk skilt og maling for å merke opp asfalten på uteområdet til begge avdelingene. Avdeling Moldjord har fått gjennomført dette på foreldredugnad våren 2023. Avdeling Tollå skal i gang med prosjektet ved oppstart fra det nye barnehageåret.

I Beiarn barnehage gjør vi følgende i arbeid med trafikksikkerhet:

- Barn og voksne bruker refleksvester når vi ferdes ute langs trafikkerte veier og generelt på turer.

- Når ansatte og foresatte ankommer barnehagen skal bilen rygges inn på parkeringsplassen. Det er ikke lov å parkere foran porten til barnehagen da dette kan skape uoversiktlige situasjoner. Samt at utrykningskjøretøy skal ha rask tilgang.
- Barna skal bruke hjelmer ved bruk av sykler med to hjul og sparkesykkel.
- Ansatte har rutiner på hvordan vi opptrer og ferdes i trafikken.
- Se til høyre og venstre før man krysser veien.
- Hvor vi plasserer oss på veien, hvis det ikke finnes gangfelt.
- Snakker om hvilke skilt vi ser og hva de betyr.
- Hvordan vi oppfører oss når vi går langs trafikkert vei, ikke løpe ut i veibanen, gå rolig og vær bevisst sine omgivelser.



### **Trafikk i rammeplan**

Trafikk er nå integrert som en del av rammeplanen gjennom fagområdet nærmiljø og samfunn. I rammeplanen står det «*Gjennom arbeid med nærmiljø og samfunn skal barnehagen bidra til at barna utforsker ulike landskap, blir kjent med institusjoner og*



*steder i nærmiljøet og lærer å orientere seg og ferdes trygt»* (Utdanningsdirektoratet, 2017, s. 56). Det betyr at trafikksikkerhet blir en tydeligere del av barnehagehverdagen.

## Årshjul for felles aktiviteter og planleggingsdager

<b>Tidspunkt:</b>	<b>Felles aktiviteter</b>	<b>Hva</b>
<b>August</b>	Planleggingsdager 14 og 15 August.	Tilvenning
<b>September</b>		Tilvenning Foreldremøte Brannvernuke
<b>Oktober</b>		Høstfest Markere FN dagen 24 oktober
<b>November</b>	Planleggingsdag 17 november.	Markere Julananders Lage masker
<b>Desember</b>	Adventsamling i kirka	Ulike adventaktiviteter Nissefest Lucia
<b>Januar</b>	Planleggingsdag 2. januar.	Solfest
<b>Februar</b>	Besøke samisk senter	Solfest Markere samefolkets dag 6 februar. Karneval
<b>Mars</b>	Avdelingene samles og feirer dagen	Feire barnehagedagen
<b>April</b>	Nytt liv, vi planter nye vekster Påske	Påskeaktiviteter Personalet hospiterer hos hverandre
<b>Mai</b>	10. Mai planleggingsdag.	Førskoletur Førskoledager
<b>Juni</b>		Lavvodager Markering av Pride

<b>Juli</b>	Barnehagen stengt i uke 29 og 30.	
-------------	-----------------------------------	--

## **Personalet i Beiarn Barnehage**

### **Styrer**

Mai Larssen

### **Avdeling Moldjord Småbarn**

Pedagogisk leder for småbarn avdeling Moldjord

- Martine Leiråmo

Øvrige ansatte er:

- Fagarbeider Lena Kristin Hammer
- Fagarbeider Vilde Larsen

### **Avdeling Moldjord Storbarn**

Pedagogisk leder for storbarn avdeling Moldjord

- Roger Øines

Øvrige ansatte er:

- Fagarbeider Ingrid W. Carlsen

### **Avdeling Tollå Småbarn**

Pedagogisk leder for småbarn avdeling Tollå

- Iselin Sjasmin Myrland Sæther

Øvrige ansatte er:

- Assistent Gullaug Steen

- Fagarbeider Marthe N. Larsen
- Fagarbeider Kamilla Leiråmo

### **Avdeling Tollå Storbarn**

Pedagogisk leder for storbarns avdeling Tollå

- Kristine Leiråmo

Øvrige ansatte er:

- Fagarbeider Iris Skoglund
- Fagarbeider Kamilla Leiråmo
- Assistent Iren Troli

### **Vikarer**

- Assistent Chantal Botendahl
- Assistent Kaisa Berg Hansen
- Assistent June Johannessen
- Assistent Sigrid Lukslett

### **Renholder alle avdelinger**

- Tove Moen



## Referanser

Dragland, Å. (2018). *Slik påvirker naturen oss*. Flux forlag.

Kunnskapsdepartementet. (2005, Juni 17). *Lovdata*. Hentet fra Lov om barnehager (barnehageloven): <https://lovdata.no/dokument/NL/lov/2005-06-17-64>

Utdanningsdirektoratet. (2017). *udir*. Hentet fra Rammeplan for barnehagen: <https://www.udir.no/laring-og-trivsel/rammeplan-for-barnehagen/>

## **Linker til dokumenter**

### **Barnehageloven**

<https://lovdata.no/dokument/NL/lov/2005-06-17-64>

### **Rammeplan for barnehagen**

<https://www.udir.no/laring-og-trivsel/rammeplan-for-barnehagen/>

### **Vedtekter Beiarn Barnehage**

[http://www.beiarn.kommune.no/www/beiarn/home.nsf/files/2317205195-vedekter\\_beiarn\\_barnehage\\_2016/\\$FILE/vedekter\\_beiarn\\_barnehage\\_2016.pdf](http://www.beiarn.kommune.no/www/beiarn/home.nsf/files/2317205195-vedekter_beiarn_barnehage_2016/$FILE/vedekter_beiarn_barnehage_2016.pdf)

### **Kriterier for helsefremmende barnehager**

[https://www.nfk.no/f/ic71ce46e-10b2-4a7b-a9c0-aaa70a81d8fe/kriterier\\_trykk\\_hefrehb.pdf](https://www.nfk.no/f/ic71ce46e-10b2-4a7b-a9c0-aaa70a81d8fe/kriterier_trykk_hefrehb.pdf)

### **Handlingsplan mot mobbing**

[http://www.beiarn.kommune.no/www/beiarn/home.nsf/files/4267238680-handlingsplan\\_mot\\_mobbing\\_beiarn\\_barnehage\\_2016-2019/\\$FILE/handlingsplan\\_mot\\_mobbing\\_beiarn\\_barnehage\\_2016-2019.pdf](http://www.beiarn.kommune.no/www/beiarn/home.nsf/files/4267238680-handlingsplan_mot_mobbing_beiarn_barnehage_2016-2019/$FILE/handlingsplan_mot_mobbing_beiarn_barnehage_2016-2019.pdf)

### **Rutiner for overgang barnehage skole**

[http://www.beiarn.kommune.no/www/beiarn/home.nsf/files/1753336488-rutiner\\_for\\_overgang\\_barnehage-skole/\\$FILE/rutiner\\_for\\_overgang\\_barnehage-skole.pdf](http://www.beiarn.kommune.no/www/beiarn/home.nsf/files/1753336488-rutiner_for_overgang_barnehage-skole/$FILE/rutiner_for_overgang_barnehage-skole.pdf)

### **Trafikksikker kommune**

[file:///C:/Users/ahs/Downloads/Beiarn++Trafikksikker+kommune+Plan%20\(1\).pdf](file:///C:/Users/ahs/Downloads/Beiarn++Trafikksikker+kommune+Plan%20(1).pdf)

### **Helsedirektoratet bruk av digitale verktøy**

<https://www.helsedirektoratet.no/faglige-rad/fysisk-aktivitet-i-forebygging-og-behandling/barn-og-unge/barn-1-5-ar-tid-i-ro-stillesitting-skjermtid>